

Vaikuttavuutta kohtauspinnilla

SOS-Lapsikylän Perhekumppani -toimintamallin arviointi
8/2019

Sisällys

SISÄLLYS	2
1 JOHDANTO	3
2 YHTEENVETO JA JOHTOPÄÄTÖKSET	6
3 ARVIOINNIN HAVAINNOT PERHEKUMPPANI-MALLISTA	10
3.1. PERHEKUMPPANI -TOIMINTAMALLIN JÄRJESTÄMINEN JA SIIHEN LIITTYVÄT KUSTANNUKSET	10
3.2. PERHEKUMPPANIN TOIMINTA PALVELUN AIKANA	11
3.3. VÄLITTÖMÄT TULOKSET	12
3.4. TOIMINTAMALLIN VAIKUTUKSET PALVELUJÄRJESTELMÄÄN	15
3.5. TOIMINTAMALLIN VAIKUTUKSET PERHEISIIN	16
3.6. VAIKUTTAVUUS	22
4 ARVIOINNIN TOTEUTUS JA MITTAREIDEN ARVIOINTI	27
5 LÄHTEET	28

Tiivistelmä

Perhekumppani -toimintamallilla on merkittävä ja laaja-alainen vaikutus perheiden hyvinvointiin sekä välillinen vaikutus palvelujärjestelmän mahdollisuuksiin painottaen ennaltaehkäiseviä palveluita ja mahdollisesti tätä kautta muuttaa sosiaalipalvelujen kustannusrakennetta.

Toimintamalli mahdollistaa luottamuksen rakentamisen. Perhekumppani toimii perheissä heidän tarpeistaan lähtien aidossa kumppanuudessa ja toimintatavoilla, jotka mahdollistavat sellaisen luottamuksen ja asiakassuhteen, joka on hyvin harvoin mahdollista "palvelujärjestelmän" kanssa tehtävissä suhteissa.

Perhekumppani -toimintamallin vaikuttavuus on merkittävästi riippuvainen sitä toteuttavista Perhekumppaneista ja heidän ammattitaidostaan. Tarkastelun kohteena olleet Varkauden Perhekumppanit olivat kaupungin entisiä työntekijöitä ja heidät tunnettiin alueella laajasti. Tässä mielessä Perhekumppaneiden rekrytoinnin onnistuminen, perehdyttäminen sekä Perhekumppaneiden ja palvelujärjestelmän kanssa tehtävä yhteistyö, viestintä sekä Perhekumppanin toteuttama markkinointi ovat oleellisia asioita toimintamallin onnistumiselle.

Perhekumppanimalli tuottaa palvelujärjestelmälle ymmärrystä palveluiden paremmaksi kohdentamiseksi asiakasperheilleen. Perhekumppani-toimintamallissa on käytössä varsin kattavat mittarit Perheiden muutoksen mittaamiseen palvelun alussa, palvelun aikana ja palvelun lopussa. Lisäksi mittareilla voidaan mitata kattavasti perheiden koettua hyvinvointia. Järjestelmän vahvuuksia on sen systemaattinen toteuttaminen sekä Perhekumppanin ja perheen yhdessä muodostama arvio.

1. Johdanto

Tässä luvussa kuvataan arvioinnin tausta ja arvioinnin kohde.

SOS-Lapsikylä on tilannut Owl Group Oy:ltä ulkoisen arvioinnin koskien Perhekumppanitoimintamallin vaikuttavuutta. Arviointi on osa Hyvän mitta -hankekokonaisuutta. Arviointi perustuu palvelujärjestelmän edustajien haastatteluihin (N=10), Perhekumppaneiden sekä SOS-Lapsikylän edustajien haastatteluihin sekä Perhekumppani -toimintamalliin sisään rakennettuihin mittareihin. Arviointi on toteutettu yhteiskehittämisenä arvioinnin kohteen kanssa.

Perhekumppani-palvelu on kehitetty tilanteisiin, joissa perhe ei vaikuta hyötyvän saamistaan tukipalveluista tai perheen luottamus palvelujärjestelmään on horjunut. Riskinä on, että perhe tarvitsee jatkuvasti raskaampia palveluita ja lopulta lapset joudutaan sijoittamaan oman kodin ulkopuolelle. Kun perheen tilanne ei muutu tai se huononee tukipalveluista huolimatta, tarvitaan perheen rinnalle joku, joka pystyy entistä paremmin ymmärtämään perheen tilannetta ja sen tarpeita. Perhekumppani on rinnalla kulkija, joka auttaa perhettä niissä asioissa missä perhe tarvitsee apua. Tämä voi tarkoittaa palveluiden tai etuisuuksien piiriin ohjaamista tai arjessa auttamista, mikäli pienillä konkreettisilla teoilla päästään työskentelyssä eteenpäin. Keskeisin elementti palvelussa on rinnalla kulkeminen ja perheen tilanteen kuuleminen kaikilla perheen näkökulmasta merkityksellisillä osa-alueilla.

Perhekumppani-palvelua voidaan kuvata ekosysteemi-palveluna. Kunnissa on pitkään ollut toimintakulttuuri, jossa jokainen toimija tekee oman suunnitelman ja omia interventioitaan perheeseen. Tästä on ollut lopputuloksena monenlaista apua tarvitsevan perheen näkökulmasta raskas, monitahoinen ja pirstaloitunut palveluiden sekamelska, jonka seurauksena perhe voi uupua entisestään saamastaan tuesta huolimatta. Perhekumppani-palvelu pyrkii muodostamaan yhdessä perheen kanssa ymmärryksen siitä, mitkä tukimuodot ja keinot todellisuudessa tukevat perhettä. Perhekumppani myös varmistaa, että muodostettu tukipalveluiden kokonaisuus tuottaa perheen tilanteen paranemista. Palvelun avulla perheen on mahdollista saada tilanteessaan lopulta tukikokonaisuus, joka vastaa perheen tarpeisiin ja mahdollistaa positiivisen muutoksen. Tätä kautta syntyvä kustannussäästö on merkittävä.

Varkaudessa Perhekumppani auttaa **paljon tukea tarvitsevia perheitä** hyötymään tukipalveluista ja tällä tavalla saamaan tilanteeseensa muutosta. Työskentely alkaa siitä, että yhdessä perheen kanssa muodostetaan ymmärrystä ja yhteinen näkemys tukea aiheuttavista kysymyksistä sekä tuen tarpeesta. Vasta riittävän ymmärryksen ja yhteisen käsityksen kautta on mahdollista muodostaa perheen tukikokonaisuutta. Joskus perhekumppani -työskentelyn aikana on ensin syytä

poistaa perheen elämästä väsymystä aiheuttavia asioita ja vasta sen jälkeen perhe pystyy hyötymään muista tukipalveluista. Perhekumppani tukee perheitä sitoutumaan heidän tarpeistaan lähteviin tukitoimiin ja hyötymään tarkoituksenmukaisista ja oikea-aikaisista palveluista. Perhekumppani tukee, valmentaa ja vahvistaa perheenjäseniä aktiivisiksi toimijoiksi. Kumppanin tavoitteena on saattaa perheet tilanteeseen, jossa tukipalvelut ovat riittävät ja tarpeenmukaiset.

Perhekumppanipalvelun vaikuttavuustavoitteena on vähentää riskiryhmissä olevien lapsiperheiden palveluiden käytön elinkaarikustannuksia. Perhekumppanipalvelu on ekosysteemipalvelu, joka varmistaa vaikuttavien tukipalveluiden ohjautumisen perheeseen sekä jää taustalle varmistamaan, että perheen tueksi muotoillut palvelut alkavat tuottamaan tuloksia ja perhe sitoutuu niihin. Monesti tämä tarkoittaa sitä, että erilaisia tukipalveluita on loppujen lopuksi vähemmän, mutta ne on kohdennettu niihin asioihin, jotka perheen tilanteen kannalta ovat sillä hetkellä kaikista merkityksellisimpiä.

Perhekumppani -palvelua on kehitetty ja pilotoitu Varkauden kaupungissa. Palvelun tarkoituksena ja tavoitteena on muodostaa luottamuksellinen suhde perheen kanssa. Luottamuksellisen suhteen kautta perheen kanssa yhdessä muodostetaan käsitys mikä perheessä aiheuttaa tuen tarvetta ja minkälaisilla tukitoimilla perheen tilanne saataisiin tasaantumaan ja tuki olisi vaikuttavaa.

Perhekumppani-palvelussa keskeisintä on perheen rinnalla kulkeminen ja perheen auttaminen asioissa eteenpäin. Lopullisena tuloksena ei välttämättä ole se, että palveluiden tarve kokonaan poistuu. Tällöin Perhekumppani-palvelun kautta muodostetaan perheen tueksi sellainen tukikokonaisuus, joka on vaikuttavaa ja samalla välttämään siltä, että erilaiset tukipalvelut "pyöriivät" perheen ympärillä, päällekkäistä tekemistä on paljon ja perhe uupuu eri palveluiden tekemistä selvityksistä ja arvioinneista.

Arvioinnilla halutaan todentaa toiminnan tuloksia ja vaikuttavuutta sekä tulosten ja vaikuttavuuden syntymisen prosesseja ottaen huomioon muut vaikuttavat tekijät.

Arvioinnin keskeisiä kysymyksiä ovat olleet seuraavat:

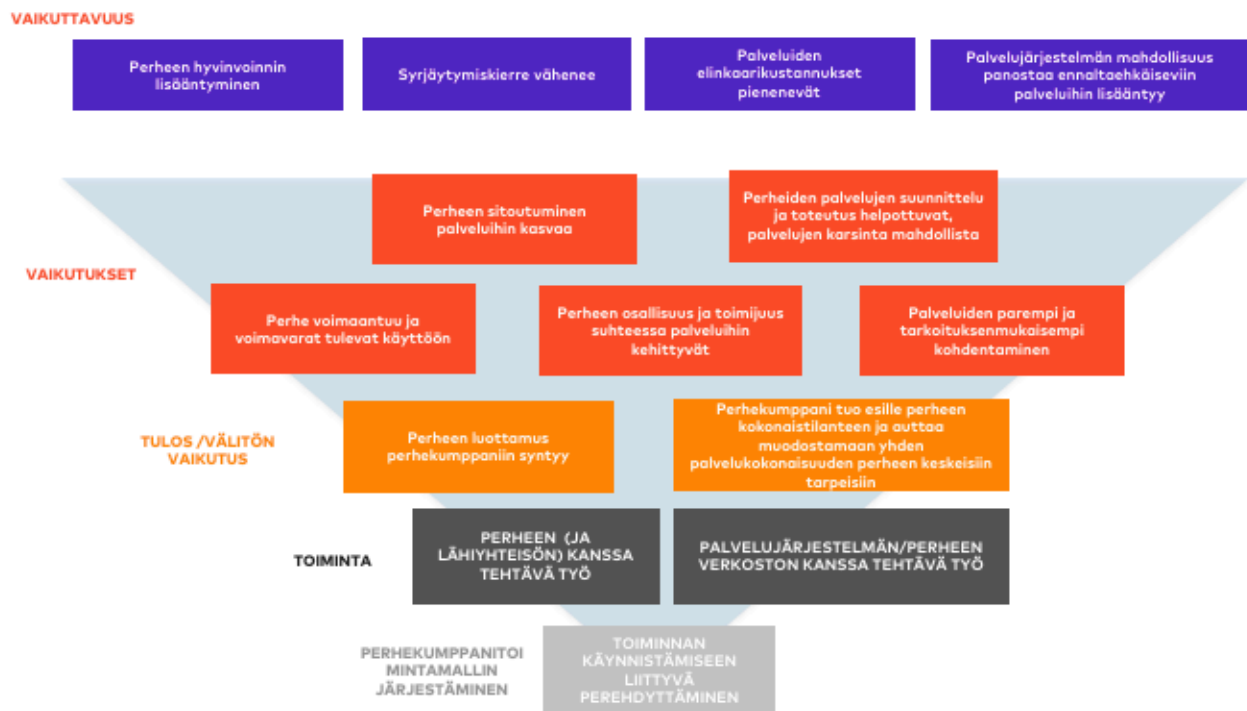
1. Missä määrin perhekumppanimallin tulos- ja vaikuttavuustavoitteet on saavutettu? Maksaako perhekumppanimalliin investointi itsensä takaisin ja millä ehdoin?
2. Miten perhekumppanimallin vaikuttavuus syntyy? Mikä rooli vaikuttavuuden syntymisessä on palvelujärjestelmällä, toimintakulttuurilla, palveluiden kohdentamisella ja muilla mahdollisilla tekijöillä?
3. Mitkä ovat tärkeimmät mittarit, jotka palvelun vaikuttavuuden todentaminen nyt ja jatkossa vaativat?

Tämä arviointiraportti etenee siten, että luvussa kaksi esitetään ulkoisen arvioijan johtopäätökset suhteessa kysymyksiin. Luvussa 3 kuvataan arvioinnin keskeiset havainnot. Taustalla on Perhekumppani-toimintamallin vaikutusten syntymisen (ja siihen vaikuttavien tekijöiden) logiikan kuvaus. Luvussa 4 on vielä esitetty yksilöidymmin arvioinnin toteutus, aineiston kuvaus sekä vaikuttavuuden todentamiseen vaadittavien mittareiden arviointi.

2 Yhteenveto ja johtopäätökset

Tässä luvussa kuvataan arvioinnin keskeiset johtopäätökset ja arvioijan reflektio

Arvioijan näkemys perhekumppani-mallin vaikuttavuusmallista on kuvattu kuvassa 1. Kyseessä on uudelleenjäsenitys, jota on työstyetty yhdessä SOS-Lapsikylän kanssa. Tarkoituksena on kuvata Perhekumppanin vaikuttavuuden syntyminen kokonaisuus.



Kuva 1. Perhekumppani -toimintamallin vaikutuslogiikka

Vaikutuslogiikan jokainen osa-alue on purettu myöhemmin tässä arviointiraportissa tietolähteiksi (s.o. arvioitaviksi asioiksi, joissa vaikutusten tulisi näkyä). Jokainen tässä logiikassa esitetyistä odotetuista tuloksista ja vaikutuksista on laadittu *yhteistyössä Perhekumppani -toimintamallin suunnittelijoiden kanssa ja Perhekumppaneiden palautteeseen perustuen*. Tällöin kyse on sellaisesta mallista, joka on luotu yhteistyössä tutkimuskohteen kanssa. (Patton 2018, 347-).

Perhekumppani-toimintamallia on toteutettu Varkauden kaupungissa ja arvioinnin kohteena on ollut Varkaudessa toteutetun toimintamallin vaikuttavuus. Arvioinnin tuottamat keskeisimmät havainnot on lueteltu alla:

0. Perhekumppani -toimintamallilla on merkittävä ja laaja-alainen vaikutus perheiden hyvinvointiin sekä välillinen vaikutus palvelujärjestelmän mahdollisuuksiin painottaen ennaltaehkäiseviä palveluita ja mahdollisesti tätä kautta muuttaa sosiaalipalvelujen kustannusrakennetta. Kustannusvaikutukset ovat kuitenkin nähtävissä vasta myöhemmin ja riippuvaisia kunnan palvelujärjestelmän muusta organisoinnista ja panostuksista. Osallistuneiden, hyvin vaikeassa olevien, perheiden hyvinvointi on lisääntynyt sekä ristikkäisarvioidulla mittarilla että asiakasperheiden itsensä kokemana Varkaudessa merkittävästi. Osallistuneilla on tapahtunut keskimäärin 18 % kehitys hyvin laajassa hyvinvointia ja voimaantumista koskevassa mittaristossa.

Perhekumppani -mallin vaikuttavuuden syntymiseen vaikuttavat arvioinnin havaintojen perusteella kolme asiaa:

1. Toimintamalli mahdollistaa luottamuksen rakentamisen. Perhekumppani toimii perheissä heidän tarpeistaan lähtien aidossa kumppanuudessa ja toimintatavoilla, jotka mahdollistavat sellaisen luottamuksen ja asiakassuhteen, joka on hyvin harvoin mahdollista "palvelujärjestelmän" kanssa tehtävissä suhteissa. Kyse ei kuitenkaan ole vertaisuudesta (sillä Kumppani toimii ammattilaisen roolissa), vaan eräänlaisesta rinnallakulkijuudesta. Tämä mahdollistaa luottamuksen rakentamisen Perheiden kanssa sekä palvelujärjestelmän ja perheiden välisen epäselvien asioiden ja jännitteiden ratkaisemisen. Kaikki nämä ovat askelia moniin muihin Perhekumppani-toimintamallin aikaansaannoksiin.

2. Vaikuttavuus on kiinni ihmisistä. Perhekumppani -toimintamallin vaikuttavuus on merkittävästi riippuvainen sitä toteuttavista Perhekumppaneista ja heidän ammattitaidostaan. Tarkastelun kohteena olleet Varkauden Perhekumppanit olivat kaupungin entisiä työntekijöitä ja heidät tunnettiin alueella laajasti. Toimintamallin lähtökohtana on toiminut jo olemassa ollut luottamus Perhekumppaneiden ja paikallisen palvelujärjestelmän työntekijöiden välillä. Perhekumppani -toimintamallin kaltaisissa palveluissa vaikuttavuus syntyy, kuten palveluintensiivisissä interventioissa, asiakkaiden ja eri henkilöiden välisen rajapintojen tai kosketuspintojen kautta. (Lusch & Vargo 2006, Lusch et al. 2007). Tässä mielessä Perhekumppaneiden rekrytoinnin onnistuminen, perehdyttäminen sekä Perhekumppaneiden ja palvelujärjestelmän kanssa tehtävä yhteistyö, viestintä sekä Perhekumppanin markkinointi paikalliselle palvelujärjestelmälle ovat avainasemassa vaikuttavuuden aikaan saa-

miseksi. Nämä tekijät korostuvat etenkin tilanteessa, jossa toimintamalli käynnistyisi jossain toisessa paikassa, jossa Perhekumppanit eivät ole ennestään integroituneet paikalliseen palvelujärjestelmään.

3. Palvelujärjestelmän ymmärrys palvelujen kohdentamiseksi paranee. Perhekumppanimalli tuottaa palvelujärjestelmälle ymmärrystä palveluiden paremmaksi kohdentamiseksi asiakasperheilleen. Havainnot siitä, missä laajuudessa tämä vaikutus toteutuu, vaihtelevat. Seuranta-aineiston ja haastattelujen perusteella arvioinnissa tuodaan tästä esiin useita erilaisia yksittäisiä esimerkkejä. Jatkossa juuri palveluiden luokittelun ja tyyppittelyn seuranta sekä niiden käytön kustannusten seuranta on keskeistä.

Perhekumppani-toimintamallissa on käytössä varsin kattavat mittarit Perheiden muutoksen mittaamiseen palvelun alussa, palvelun aikana ja palvelun lopussa. Lisäksi mittareilla voidaan mitata kattavasti perheiden koettua hyvinvointia. Järjestelmän vahvuuksia on sen systemaattinen toteuttaminen sekä Perhekumppanin ja perheen yhdessä muodostama arvio. Palvelujärjestelmän osalta tämä arviointi toteutti pienen haastattelunäytteen. Arviointiraportin liitteessä on lyhyt esitys siitä, miten arvioinnin havaintojen perusteella palvelujärjestelmän sidosryhmiltä voidaan strukturoidusti kysyä Perhekumppanin tuottamaa lisäarvoa. Tulevaisuudessa raportointijärjestelmä mahdollistaa myös palvelujen kohdentumisen analyysin, vaikka se ei tällä osallistujanäytteellä näyttänyt tilastollisesti merkitsevästi kevenevän vielä Perhekumppanitoimintamallin aikana.

Millä ehdoin Perhekumppani -toimintamalli maksaa itsensä takaisin?

Perhekumppani-palvelun kustannushyötyä tai kustannusvaikuttavuutta voi ajatella monin eri tavoin. Erilaisia kustannussäästö- tai -hyöty arvioita on esitetty tutkimuskirjallisuudessa erilaisista sosiaalipalvelujen kustannuksista, jotka kaikki perustuvat arvioihin. Kustannus-hyöty -analyysien hyödyllisyys onkin lähinnä olettamien läpivalaisussa, ei laskennassa. Arvioinnin kohteena ollut toimintamalli on toiminut Varkaudessa, jossa on aiemmin tehty tarkempaa palvelujen kustannus-hyödyn analyysiä, joka ei ole ollut tämän arvioinnin aineistona. Tämän vuoksi seuraavassa on esitetty arvioitsijan olettamia Perhekumppani-toimintamallin kustannus-hyödyistä:

Olettama 1: Yhden perhekumppanin kokonaiskustannus vuositasolla on n. 90 000 € sisältäen kaikki siihen liittyvät rekrytointi ja perehdyttämiskustannukset sekä palvelujärjestelmän toimintamallin tutustumiseen käyttämän ajan. (ks. luku 3.1.)

Olettama 2: "Palvelujen kohdentamissäästöä ei ole tai se ei ole merkityksellinen": Perhekumppanitoimintamallin lisäarvo syntyy perheen tarpeista lähtevän palveluorientaation kautta siten, että Perhekumppani on perheiden käytössä aina tarvittaessa perhekumppani-jakson ajan. Perhekumppani-toiminnan alussa perheiden palvelujen käyttö saattaa lisääntyä (esim. perheiden asioita on hoitamatta), mutta muuntua kevyempään tai kohdentua muuten paremmin. Koska kyseessä on Perheen tarpeen kautta lähtevä toiminta, ei hypoteesi kustannussäästöistä kevyempiin palveluihin siirtymisessä ole aina toimiva. Myöhemmin Perhekumppani-toimintamallin tiedon keruu mahdollistaa kuitenkin myös tämän hypoteesin testaamisen.

Olettama 3: Perhekumppanin ehkäistessä yhden lastensuojelun sijoituksen koituu siitä keskimäärin 90 000 € vuotuinen säästö. Oletuksen taustalla ovat yleiset valtakunnalliset laitoshoidon kustannukset. Varkauden kohdalla toki olisi saatavissa tarkempia tietoja, mutta tähän tarkoitukseen valtakunnallinen tilastointi antaa riittävän kuvan. (Heinonen et al. 2012)

Lopputuloks: Ehkäistessään yhden huostaanoton vuoden aikana Perhekumppani-toimintamallin on maksanut itsensä takaisin. Varkauden kohdalla voidaan varovaisesti tunnistaa joitakin sellaisia tilanteita, joissa tämä kehitys on ollut mahdollinen. Samanaikaisesti voidaan tunnistaa, että Perhekumppani-mallin toteutusaikana suhteellisten huostaanottojen määrä on laskenut. Mikäli Perhekumppani-toimintamallin mittaamisjärjestelmässä olisi tähän liittyvä karkea arviomittari, voitaisiin tätä osoittaa paremmin.

Toinen vaihtoehtoinen tapa ajatella asiaa olisi tarkastella Perhekumppani-toimintamallin laajaa hyvinvointivaikutusta. Tutkimusperinne koetun hyvinvoinnin yhteydestä palvelujen käyttöön tai syrjäytymiseen ei kuitenkaan mahdollista tämän tyyppisten olettamien tekemistä, vaikka se onkin yleistymässä (Kahneman & Krueger 2006). Samanaikaisesti voidaan todeta, että erilaiset koettuun hyvinvointiin tai onnellisuuteen tai elämään tyytyväisyyteen liittyvät mittarit ovat usein vaikeita ja monitulkintaisia (OECD 2017).

Käytännössä Perhekumppani-toimintamallin hyvinvointivaikutukset ovat joka tapauksessa merkittäviä ja pidempi seuranta mahdollistaa niiden pysyvyyden seurannan.

3 Arvioinnin havainnot perhekumppani-mallista

Tämä luku perustuu arvioijan tekemään jäsennykseen Perhekumppani -toimintamallin vaikutusloogiikasta. Perhekumppani -toimintamallista on tehty aiemmin useita erilaisia jäsennyksiä, jotka on laadittu esimerkiksi Perhekumppanin oman työprosessin näkökulmasta. Oheinen vaikuttavuusmalli pyrkii tiivistämään perhekumppanitoimintamallin kokonaisuuden.

3.1. Perhekumppani -toimintamallin järjestäminen ja siihen liittyvät kustannukset

Arviointimallissa Perhekumppani -toimintamallin järjestämistä ja siihen liittyviä kustannuksia on hahmotettu taulukossa 1 kuvatulla tavalla. On huomattava, että tarkastellussa Varkauden kohdalla kyse on aiempaan pilottiin pohjautuvasta mallista, jolloin osa toimintamallin käynnistymisen kustannuksista on syntynyt jo siinä vaiheessa. Tässä esimerkissä on käytetty laskennallisia kustannuksia.

Taulukko 1: Toiminnan järjestäminen

Toimenpidelaji	Sisältö	Määrä /v	Kustannus €
Rekrytointi ja perehdyttäminen	Rekrytointi	15 htp	Työpanos
	Perehdytys	5 htp	
	Työnohjaus/ohjaus	1,5 h / kk	

Perheiden ohjautumisen	Ohjautumisen varmistamiseksi tehtävä työ	1 htkk	Työpanos
Perhekumppani työ	Perhekohtainen hinta kuukausitasolla (min. 6kk)	2 htv (2 kumppania)	Arviolta n. 60 000 – 70 000 € per perhekumppani (ALV 0)
	1 htv / tukisuhteiden määrä		

Arvioinnin havaintona voidaan huomata, että toiminnan pilotin jälkeisestä vakiintumisesta johtuen työn realistisia "markkinointikustannuksia" eli asiakkaiden ohjautumisen varmistamista oli arvioinnin haastatteluissa ja työpajoissa vaikea arvioida. Käytännössä mikäli Perhekumppanimalli käynnistettäisiin jossakin kunnassa, menisi siihen aikaa sekä Perhekumppanilta että kunnan palvelujärjestelmältä. Tämä työpanos on arvioitu tässä perhekumppanien haastattelujen pohjalta yhdeksi henkilötyökuukaudeksi. Samoin rekrytointiin ja perehdyttämiseen liittyvät kustannukset vastaavat arviolta yhden henkilötyökuukauden panosta.

3.2. Perhekumppanin toiminta palvelun aikana

Perhekumppani tekee työtä ensi sijassa asiakkaiden kanssa. Lisäksi työtä tehdään palvelujärjestelmän kanssa. Perhekumppani -toimintamallissa on mahdollisuus seurata asiakkaan tilannetta myös tukisuhteen päättymisen jälkeen. Toimintamallin keskeiset tekemiset ja niihin kytkeytyvät onnistumisen tekijät on esitetty taulukossa 2.

Taulukko 2: Toiminnan toteutus

Toiminta	Tulosten aikaansaamisen edellytykset
Perhekumppanin Perheen kanssa tekemä työ	Perhekumppani osaa toimia lapsi- ja perhepalveluiden eri toimijoiden kanssa.
	Perhekumppanilla on tarkoituksenmukaiset resurssit ja riittävästi aikaa tukea perhettä.

Perhekumppanin palvelujärjestelmän kanssa tekemä työ	Perhekumppani tuntee kunnan palvelujärjestelmän ja toimii aktiivisesti heidän suuntaansa.
	Perhekumppani kulkee perheen rinnalla palvelujärjestelmän kohtaamisissa.
Perhekumppani jää perheen käytettävissä olevaksi tueksi sovitun ajan mukaisesti palvelun päättymisen jälkeen.	Asiakasperheen tilannetta seurataan pitkäjänteisesti, jolloin positiivinen tilanteen kehittyminen rakentuu vakaammalle pohjalle.

Tulosten aikaansaamisen edellytyksiä on konstruoitu yhdessä haastattelujen kanssa. Kaikissa haastatteluissa korostuu vahvasti havainto siitä, että **Perhekumppanin asiantuntemus suhteessa kunnan palvelujärjestelmään, sekä mahdollisesti kyseisen kunnan henkilöstöön, on työn toteutuksen kannalta merkittävä.**

Toinen keskeinen havainto on, että Perhekumppanin työn tulee onnistuakseen olla eri tavoin johdettua tai hallittua kun perinteinen suhteellisen systemaattisesti johdettu ja kalanteroitu sosiaalityö (tai perhetyö). **Ilman tarkoituksenmukaisen väljää ajankäytön mahdollisuutta, ei yhteistyötä perheiden kanssa voida toteuttaa toimintamallin idean mukaisesti.** Tätä voi konkretisoida toteamalla, että Perhekumppanien perheillä saattaa tulla esiin hyvin yllättäviä tilanteita, joihin reagoidaan nopeasti ja jotka saattavat muuttaa perhekumppanin omaa kalenteria merkittävästi. Tämä tarkoittaa sitä, että Perhekumppani-toimintamalli ei voi olla etukäteen määritelty tietyn tyyppinen prosessi, sillä kyse on palveluorientaatiosta ja palveluasiantuntemuksesta. Sitä ei ole myöskään mielekästä hinnoitella suoritteina.

3.3. Välittömät tulokset

Perhekumppani-toimintamallin välittömiä odotettuja tuloksia ja niihin liittyviä näkökulmia on esitetty taulukossa 3.

Taulukko 3: Välittömät odotetut tulokset, arviointikriteerit ja tietolähteet

Tulos	Missä näkyy?	Mistä tiedetään?
-------	--------------	------------------

Perheen luottamus perhekumppaniin syntyy	Perhekumppani pystyy sanoittamaan perheelle palvelujärjestelmää (Dialoginen ote vuorovaikutukseen). Sanoittaminen on osa Perheen osallisuuden rakentamista.	Perhekumppanin itsearvio ja palvelujärjestelmän arvio luottamuksen syntymisestä ja sen edellytyksistä Onnistuneiden kumppanuussuhteiden määrä suhteessa tavoiteltuun
	Perhekumppani lähestyy perhettä arvostavan vuorovaikutuksen keinoin	
	Perhekumppanilla on käytössä ammattilaisen tiedot ja taidot, mutta perhe kokee lähestymisen inhimillisenä ja empaattisena	
	Perhekumppani työskentelee perheen kanssa samantahtisesti ja pystyy tuottamaan tietoa kaikkien perheenjäsenten näkökulmasta.	
	Perhekumppani tekee työtä perheelle luonnollisessa ympäristössä.	
	Työskentely lähtee niistä tarpeista mitä Perhe kokee tärkeiksi (vrt. Lämmitys, Katon vuotaminen)	
Kuva perheen kokonaistilanteesta syntyy ja perheen keskeisiin tarpeisiin muodostuu palvelukokonaisuus	Eri toimijoiden ymmärrys (perhe, palvelujärjestelmä ymmärrys tarpeista paranee	Palvelujärjestelmän arvio
	Perhekumppani pyrkii räätälöimään perheen tarpeista lähtevän palvelukokonaisuuden	Palvelujärjestelmän ja perhekumppanin arvio
	Palvelut kohdistetaan perhetilanteen juurisyihin (Vrt. Tämä voi olla jokin toinen kuin yllä olevat Perheen tärkeäksi kokemat asiat)	Perhekumppanin arvio

Tulos: Perheen luottamus perhekumppaniin

Arvioinnin haastattelujen pohjalta voidaan nostaa esiin seuraavat havainnot:

Perhekumppanit kokivat luoneensa merkittävän ja luottamuksellisen suhteen asiakkaisiinsa. Suhteiden kuvataan olevan sellaisia, jota muussa aiemmassa Perhetyön tai sosiaalityön työhistoriassa tuskin olisi saavutettu. Luottamusta kuvaa esimerkiksi se, millaisia henkilökohtaisen elämän asioita uskotaan, tai yritetään uskoa, Perhekumppanin hoidettavaksi. Tämän edellytyksenä on riittävä käytössä oleva aika sekä tietynlainen palveluorientaatio, jossa työtä tehdään perheiden kanssa samantahteisesti ja perheiden tarpeista lähtien.

Haastatelluille palvelujärjestelmän edustajille Perheen ja perhekumppanin välinen luottamuksen rakentuminen näkyy. Muut palvelujärjestelmän yhteistyötahot kohtaavat Perhekumppanin ja asiakkaan siinä määrin harvoin, että tämä kehitys ei näy heille.

Haastateltujen sosiaalityöntekijöiden sekä muiden palvelujärjestelmien työntekijöiden mukaan **Perhekumppanien tapa pitää yhteyttä ja Perheen kotona ja arjessa toimiminen vaikuttaa merkittävästi luottamuksen aikaan saamiseen.** Palvelujärjestelmän edustajien haastatteluissa nähdään ajoittain, että saman tyyppinen luottamus voisi syntyä peruspalveluissa, jos tapaamistiheys olisi yhtä tiivis. Toisaalta todetaan, että palvelujärjestelmän "kontrolli" -funktioon ne eivät vaikuta. Tämä korostuu niissä tilanteissa, joissa ei vielä olla lähellä esimerkiksi huostaanottoa tai muita vaativia tilanteita.

Haastatteluissa perhekumppanin nähdään menevän vahvemmin perheen sisälle ja perheen ehdoilla, kuin muiden palveluiden. Tämän nähdään edistävän luottamuksen syntymistä.

Myöhemmin esitetyt positiiviset vaikutukset Perheiden hyvinvointiin kuvastavat luottamuksen syntymistä.

Tulos: Käsitteiden muodostuminen perheen kokonaistilasta ja palvelukokonaisuuden hahmottuminen

"Tietoa tulee paljon ja sitä käydään yhdessä läpi... Lastensuojelun näkökulmasta meille kuuluu kapea osa perheen elämästä" (Palvelujärjestelmän edustaja).

Perhekumppani -palvelussa seurataan asiakkaiden palvelujen käyttöä alussa ja lopussa. Niiden osalta analyysiä kuvaillaan vielä myöhemmin. Arviointihetkellä päättyneitä perheitä on sen verran vähän, että niistä ei voida vetää johtopäätöksiä.

Perhekumppaneiden haastattelujen kautta voidaan havaita, että perheiden kokonaistilanne hahmottuu yhteistyön aikana vähitellen. Usein ollaan tilanteessa, jossa palveluita joudutaan lisäämään ja miettimään.

Palvelujärjestelmän edustajien haastattelut vaihtelivat merkittävästi sen suhteen, tuoko Perhekumppanitoimintamalli uutta tietoa Perheen kokonaistilanteen ymmärtämiseen ja palvelukokonaisuuden hahmottamiseen. Haastateltavien mukaan tämä kehitys riippuu pitkälti siitä, kuinka pitkään asiakas on ollut yhdellä sosiaalityöntekijällä. Jos asiakkaat ovat olleet sosiaalityöntekijöillä pitkään, Perhekumppani ei auta niin paljoa hahmottamaan palvelujärjestelmän työntekijän (esi-

merkiksi sosiaalityöntekijän) omaa ymmärrystä perheen kokonaistilanteesta tai haastateltavat ko-kevat, että myös he voisivat muodostaa saman käsityksen, jos käytössä olisi sama aikaresurssi tai samat yhteistyörakenteet.

Palvelujärjestelmän edustajien haastattelujen perusteella perhekumppani tuo haastattelujen mu-kaan hienovaraisesti esiin palvelutarpeita ja muun tekemisen lomassa lähdetään laatimaan palve-lukokonaisuutta. Tällöin Perhekumppani usein vahvistaa sosiaalipalvelujen mahdollisesti jo etukä-teen pohtimaa näkemystä palvelutarpeista ja syventää sitä.

Perhekumppaneiden myötä ei aina synny parempaa käsitystä perheen haasteiden juurisyistä, sillä tulos riippuu paljon siitä, minkä verran asiakkaat ovat jo avanneet syitä suhteessa muuhun palvelu-järjestelmään.

Haastattelujen perusteella perhekumppanin kanssa tehty **työ helpottaa tai nopeuttaa palvelujen suunnittelua ja tuo siihen lisäarvoa**. Lisäksi palvelujärjestelmä koee, että se tukee heidän omaa palvelujen suunnittelua ja ajattelua.

3.4. Toimintamallin vaikutukset palvelujärjestelmään

Perhekumppani -toimintamallin odotettuja vaikutuksia palvelujärjestelmään ja niihin liittyviä näkö-kulmia on kuvattu seuraavassa taulukossa.

Taulukko 4: Välittömät odotetut vaikutukset palvelujärjestelmään, arviointikriteerit ja tietolähteet

Vaikutus	Missä näkyy?	Mistä tiedetään?
Palveluiden parempi ja tarkoituksenmukai- sempi kohdentaminen	Perheelle pystytään räätälöimään tarpeista lähteviä palveluita, jolloin palvelut ovat parem- min kohdennettu asiakasperheen tarpeisiin. Kohdentamisessa arvioidaan myös ne palvelut, joihin Perhe ei sitoudu.	Palvelujärjest- elmän arvio Oma seuranta
Perheiden palvelujen suunnittelu ja toteutus helpottuvat	Perheiden ja palvelujärjestelmän jännitteet vä- henevät	Palvelujärjest- elmän arvio
	Palveluiden resursseja paremmin siirrettävissä myös ennakoivien ja ennaltaehkäisevien palve- luiden käyttöön.	

	Perheelle on käytössä sellaista täydentävää tukea, johon palvelujärjestelmä ei itse ei pystyisi tuottamaan	
--	--	--

Vaikutus 1: Palveluiden parempi ja tarkoituksenmukaisempi kohdentaminen

Palvelujärjestelmän edustajien haastattelujen mukaan Perhekumppani vahvistaa ja tukee palveluiden tarkoituksenmukaisempaa kohdentamista. Palvelujärjestelmän rooli koetaan samoin tärkeäksi vaikutusten aikaansaamisessa. Perhekumppani tuo myös konkreettisia ehdotuksia palveluiden kohdentamiseksi, mutta näitä ehdotuksia ei aina tiedosteta (tai ne ajatellaan omana ajatuksena jälkeenpäin haastattelun yhteydessä).

Perhekumppani-toimintamallissa pohdittavien asioiden monipuolisuus ja näiden esiin tuominen nähdään vahvuutena. Näitä tuodaan esiin paremmin kuin missään muussa palvelussa. Palvelujärjestelmän haastattelut nostavat esiin myös esimerkkejä sellaisista palveluista, joita on voitu vähentää Perheen kohdalla. Perhekumppanit korostavat, että Perheet ovat usein hakeneet liian vähän palveluita, joihin heillä olisi periaatteessa oikeus ja josta he voisivat hyötyä.

Vaikutus 2: Perheiden palvelujen suunnittelu ja toteutus helpottuvat

Haastattelujen perusteella Perhekumppanin kanssa tehtävä työ vaikuttaa merkittävästi palvelujärjestelmän ja perhekumppanin välisten ristiriitojen väliseen helpottamiseen. Tätä odotettua vaikutusta selvitettiin kaikissa haastatteluissa ja se nostettiin erittäin tärkeäksi asiaksi. Vaikutus on yksi keskeinen monia muita asioita helpottava ja vahvistava toiminnan tulos.

Perhekumppanilla ei toisaalta haastatteluissa tunnisteta aina sellaista suurta odotettua vaikutusta, jossa se vaikuttaisi merkittävästi sosiaalityön näkökulmasta palveluiden suunnitteluun. Jos suunnitelmiin (palvelu- tai hoito) tehdään muutoksia, syntyvät nämä yleensä yhteistyöstä eri toimijoiden kanssa. Perhekumppani-toimintamallin merkitys arvioidaan tällöin tätä työtä tukevaksi, mutta sen tosiasiallista merkitystä ei haastatteluissa nähdä ensisijaisena.

" Kun on sun luottama ihminen ja hoitaa asiaa ja jännitystä häviää, kun ei yksin tarvitse olla. Joku sanoittaa ja kumppanit on siinä aloituskeskustelussa esiin, että he ei ole kenenkään puolesta ja perheen kanssa etsimässä perheen tarvitsemia tukea ja tämä näkyy hyvin. "

3.5. Toimintamallin vaikutukset perheisiin

Perhekumppani-toimintamallin odotettuja vaikutuksia perheisiin ja näihin liittyviä mittareita on kuvattu taulukossa 5.

Taulukko 5: Välittömät odotetut vaikutukset perheisiin, arviointikriteerit ja tietolähteet

Vaikutus	Missä näkyy?	Mistä tiedetään?
Perheen osallisuus ja toimijuus suhteessa palveluihin kehittyvät	Perhe voimaantuu ja oppii itse sanoittamaan tarpeitaan palveluiden suhteen ja ymmärtää eri palveluiden merkityksen oman tilanteen ratkaisemisessa	Tulevaisuuden näkymät-muuttuja
	Perheenjäsenet pystyvät muodostamaan luottamuksellisen suhteen erilaisiin perheisiin ja ihmisiin	Tukiverkko -muuttuja
Perhe voimaantuu ja voimavarat tulevat käyttöön	Perheen ei tarvitse selittää jokaisella toimijalle uudestaan omaa tilannettaan.	Oma seuranta
	Perhe oppii pääsemään yli pienistä vastoinkäymisistä.	Oma seuranta ja tulostähti
	Perheen oma kokemus omasta voimaantumisesta ja voimavaroista	Tulevaisuuden näkymät – muuttuja Tulostähti: 5.2. Sinun hyvinvointisi ja 5.5. ihmissuhteet ja turvaverkko
Perheen sitoutuminen palveluihin kasvaa	Perhe luottaa saamiinsa palveluihin ja siihen, että asioita voidaan muuttaa ja parantaa.	Tulevaisuuden näkymät - muuttuja
	Perheen tilanne tasapainottuu ja tuen tarve vähenee/poistuu.	Oma seuranta
	Todellinen sitoutuminen”: Ei vain ”suorita palvelujärjestelmän” antamia tehtäviä, vaan on aidosti sitoutunut palveluihin (aina ulkopuolinen arvio).	Palvelujärjestelmän arvio ja perhekumppanin arvio

Vaikutukset 1 ja 2: Perheen osallisuus ja toimijuus suhteessa palveluihin kehittyvät sekä Perhe voimaantuu ja voimavarat tulevat käyttöön

Koettu hyvinvointi-kyselystä muodostettiin kaksi summamuuttujaa, joista ensimmäinen kuvastaa hakijan henkilökohtaista näkemystä omasta tulevaisuudestaan. Tulevaisuuden näkymät-summuuttuja muodostettiin kysymyksistä: 5.4 Pystymme vaikuttamaan perheemme elämän kulkuun 5.6 Olemme tyytyväisiä perhe-elämäämme 5.7 Emme ole huolissaan perheen tilanteesta) 5.9 Tulevaisuudessa perheemme asiat ovat paremmin 5.10 Vanhempana/ Vanhempina pystymme vastaamaan lastemme tarpeisiin. Toinen summamuuttuja muodostettiin mittaamaan toisaalta perheen luottamusta ympärillään oleviin ihmisiin ja toisaalta kokemusta avun saatavuudesta. Tukiverkko-summuuttuja muodostettiin seuraavista väittämistä: 5.1 Läheiset tukevat perheemme hyvinvointia 5.2 Perheellämme on luotettavia ihmisiä ympärillään 5.3 Jos perheeseen tulee ongelmia, emme ole yksin niiden kanssa. Väittämien arvot vaihtelevat välillä 1–5 ja summamuuttujat laskettiin väittämien keskiarvoista.

Koettu hyvinvointi-kysely analysoitiin vertaamalla väittämien, niiden keskiarvojen ja summamuuttujien alku- (n=33) ja lopputilanteita (n=18) keskenään. Vertailu tehtiin kahden riippumattoman otoksen t-testillä. Kaikissa väittämissä sekä summamuuttujissa oli havaittavissa tilastollisesti merkitsevä ero ($p < .05$) alku- ja lopputilanteiden keskiarvojen välillä siten, että lopputilanteessa keskiarvot olivat alkutilannetta korkeammat. Yleisesti ottaen vaikutusta, joka on $>0,1$ pidetään pienenä, vaikutusta, joka on $>0,3$ pidetään keskisuurena ja vaikutusta, joka on $>0,5$ pidetään suurena¹. Väittämien alku- ja lopputilanteiden välisten vaikutusten suuruudet vaihtelivat välillä 0,61 – 2,11. Koetta hyvinvointi-kyselyn tulokset on eritelty alla taulukossa 6.

¹ Cohen, J. (1977). Statistical power analysis for the behavioral sciences. Routledge.

Taulukko 6. Hyvinvoinnin kehitys

	Keskiarvo alussa	Keskiarvo lopussa	t	effect size. r
Läheiset tukevat perheemme hyvinvointia	3.3	4	-2.207**	0.61086
Perheellämme on luotettavia ihmisiä ympärillään	3.55	4.28	-2.817**	0.778506
Jos perheessämme tulee ongelmia, emme ole yksin niiden kanssa	3.15	4.39	-5.11**	1.373209
Pystymme vaikuttamaan perheemme elämän kulkuun	3.15	4.17	-3.88**	1.153883
Perheessämme terveyteen liittyvät asiat eivät aiheuta huolta	2.55	3.5	-3.191**	0.860826
Olemme tyytyväisiä perhe-elämäämme	3	4.06	-4.201**	1.239489
Emme ole huolissamme perheemme tilanteesta	2.42	4.17	-7.4274**	2.109128
Perheemme tekee mukavia asioita yhdessä	3.3	4.33	-4.166**	1.14237
Tulevaisuudessa perheemme asiat ovat paremmin	3.33	4.33	-4.466**	1.258756
Vanhempana/Vanhempina pystymme vastaamaan lastemme tarpeisiin	3.48	4.17	-3.659**	1.072752
Kaikki	3.12	4.14	-6.129**	1.691945
Perheemme elämäntilanne on (1-10)	5.79	8	-5.555**	1.533473
Tukiverkko	3.33	4.22	-3.864**	1.064718
Tulevaisuuden näkymät	3.12	4.2	-6.448**	1.818042

** p<.05

Väittämät (pl. perheemme elämäntilanne, jota tarkasteltiin erikseen) vaihtelevat asteikolla 1–5. Muutoksen keskiarvo alku- ja lopputilanteen välillä oli 1.02 (p<.05). Perheen elämäntilanne-kysymyksen muutos oli 2,21 (p<.05). Myös muutos muodostetuissa summamuuttujissa oli tilastollisesti merkitsevä (p<.05). Palvelussa mukana olleista kaikki kokivat positiivista muutosta omassa tukiverkostossaan sekä tulevaisuuden näkymissä. Muutokset väittämässä, summamuuttujissa ja perheen elämäntilanteessa on esitetty seuraavassa luvussa.

Tällä hetkellä tilastoituja ja palvelun päättäneitä perheitä on yhteensä 18 kpl. Mikäli alusta loppuun tilastoitujen perheiden määrä kasvaa, voidaan perheet jatkossa luokitella esimerkiksi näiden lähtötilanteessa käyttämien palveluiden perusteella. Luokittelujen perusteella on mahdollista vertailla Perhekumppani-toimintamallin vaikutusta esimerkiksi päihdepalveluita ja psykiatrisia palveluita saaneiden perheiden välillä. Tämä mahdollistaa toimintamallin jatkokehittämisen tarkoituksenmukaisemman tuen antamiseksi.

Tulostähti-mittaristossa mitattiin perheiden hyvinvointia kymmenellä eri osa-alueella. Tulostähti tehdään palvelun alkaessa, 3 kk palvelun aloittamisen jälkeen ja palvelun lopuksi. Tässä selvityksessä vertailtiin muutosta alkutilanteen (n=33) ja lopputilanteen (n=18) välillä. Muutosta tulostähdessä tarkasteltiin kahden riippumattoman otoksen t-testillä, jonka mukaan tilastollisesti merkitsevää (p<.05) positiivista kehitystä tapahtui kaikilla muilla osa-alueilla paitsi lasten turvallisuudessa, jonka lähtötaso oli verrattain korkea. Perhekumppani-toimintaan osallistuvat perheillä on

taustallaan runsaasti eritasoisia palveluita, joista monet koskevat lasten hyvinvointia. Oletettavasti lasten turvallisuudesta on huolehdittu jo ennen perhekumppani-toiminnan aloittamista.

Muutokset osa-alueilla olivat niin ikään suuria, tosin jossain määrin maltillisempia kuin koettu hyvinvointi-kyselyssä. Vaikutukset vaihtelivat, niiden osalta, jossa vaikutus oli tilastollisesti merkitsevää, välillä 0,59 – 1,06. Tulostähdellä oli positiivinen lähes kaikkiin yksittäisiin vastaajiin. Tulostähdän keskiarvot palvelun alussa ja lopussa on esitetty taulukossa 7.

Aineistosta on huomioitava, että se on kerätty aikuisilta ja heijastelee aikuisten näkökulmia toimintamallista. Lasten näkemykset eivät tule aineistosta esille. Jatkokehityksenä aineistonkeruuta voidaan suunnitella siten, että myös lasten näkemykset tulevat jossain määrin näkyviksi. Lasten osalta suunnittelu tulee tehdä huolellisesti ja kiinnittää erityistä huomiota lapsiin erityisryhmänä.

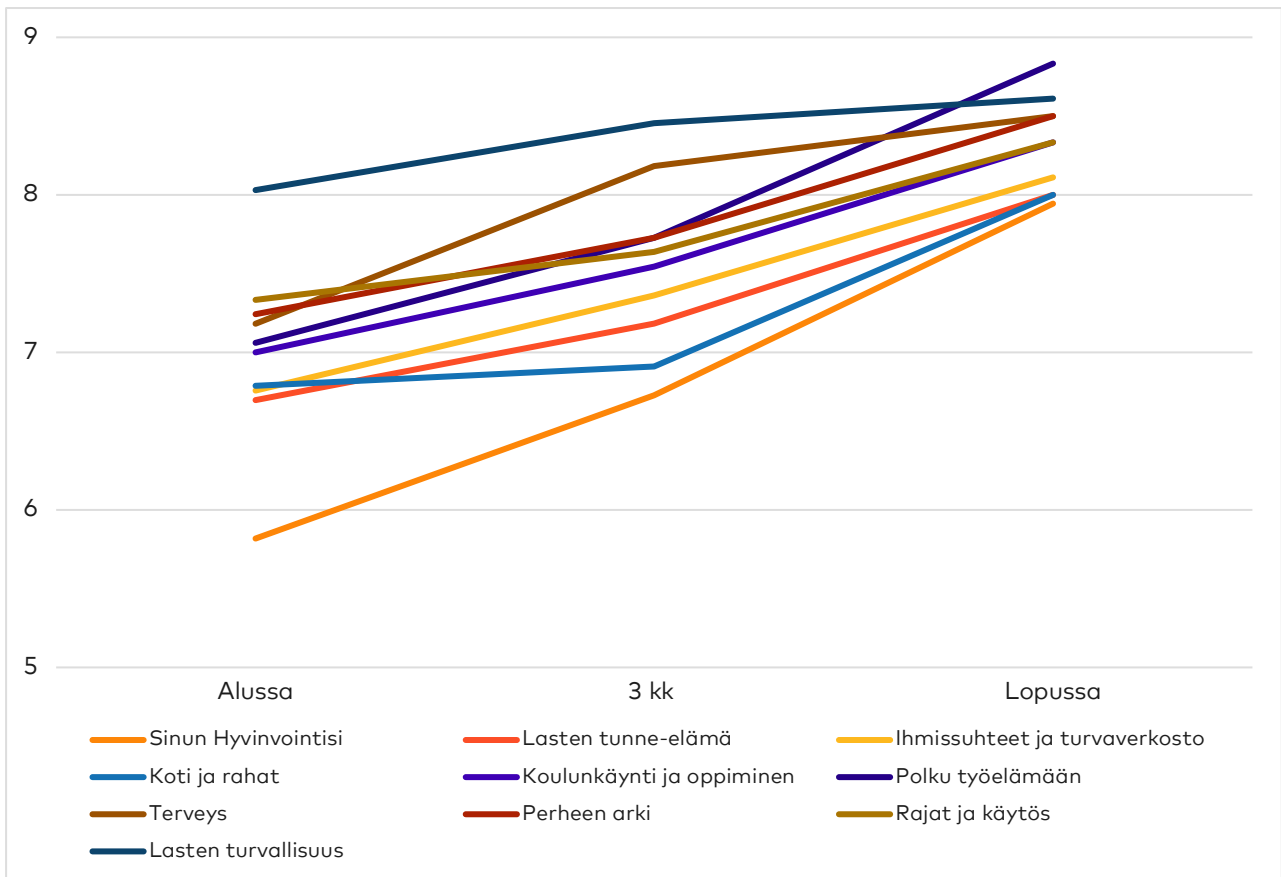
Taulukko 7. Tulostähdän osa-alueiden kehitys

	Keskiarvo alussa	Keskiarvo lopussa	t	effect size (r)*
Terveys	7.18	8.18	-2.585**	0.737565
Sinun Hyvinvointisi	5.81	7.94	-3.739**	1.059836
Lasten tunne-elämä	6.70	8.00	-2.662**	0.753972
Lasten turvallisuus	8.03	8.33	-1.507	0.242888
Ihmissuhteet ja turvaverkosto	6.76	8.11	-2.536**	0.729518
Koulunkäynti ja oppiminen	7	8.33	-2.137**	0.591649
Rajat ja käytös	7.33	8.33	-2.173**	0.618877
Perheen arki	7.24	8.5	-2.55**	0.717885
Koti ja rahat	6.79	8	-2.258**	0.636537
Polku työelämään	7.06	8.83	-2.527**	0.713907

** p<.05

On huomionarvoista, että aineiston perusteella vaikutukset eri osa-alueissa vahvistuvat eri vaiheissa palvelua. Esimerkiksi ihmissuhteet ja turvaverkosto- sekä sinun hyvinvointisi -muuttujat kasvavat tasaisesti palvelun edetessä. Koti ja rahat- sekä rajat ja käytös muuttujissa vaikutukset alkavat puolestaan näkyä vasta aikaisintaan kolmen kuukauden kohdalla. Terveyttä mittaava muuttuja puolestaan kasvaa ensimmäiset kolme kuukautta voimakkaasti, jonka jälkeen kasvu hidastuu.

Tulevaisuudessa, jolloin aineisto on oletetusti laajempi, on mahdollista tarkastella ja analysoida Perhekumppani-toimintamallin sisältöjen ajoituksia. Samalla on mahdollista analysoida yhteyksiä sen suhteen, tukeeko jokin toinen osa-alue kehitystä toisessa osa-alueessa. Toisin sanoen, pitääkö tiettyjen edellytysten olla kunnossa, jotta toiminta voi olla vaikuttavaa jollain toisella osa-alueella.



Kuva 2. Tulostähden eri osa-alueiden kehitys alussa, 3 kuukauden kohdalla ja lopussa

Aineistossa on huomattavasti enemmän aloittaneita perheitä kuin palvelut jo päättäneitä perheitä. Tämä johtuu siitä, että usean perheen kohdalla PerheKumppani-toiminta on vielä kesken. Oletettavasti myös nämä perheet vahvistavat em. tuloksia. Palvelun keskeyttänyt muutama yksittäinen perhe.

Vaikutus 3: Perheen sitoutuminen palveluihin kasvaa

Palvelujärjestelmän edustajat kokivat, että yhteistyö perheKumppanin kanssa edistää perheen sitoutumista palveluihin. Eri palveluissa toimivat sidosryhmät näkivät nämä vaikutukset eri tavoin. Yksi esimerkki on päihde- ja mielenterveyspalvelujen rajapinnassa, jossa PerheKumppanit pystyvät auttamaan asiakkaita palvelujärjestelmän kanssa toimimiseen. Myös muut haastatellut ovat havainneet parempaa sitoutumista palveluihin (esim. suunnittelupalaveriin jne.).

Perheen vahva luottamus perheKumppaniin ja perheiden sitoutuminen myös siihen aiheuttaa omalta osaltaan palveluiden päättämisen vaikeuden (sekä PerheKumppani -palvelun että jonkin muun palvelun). PerheKumppanin osalta tätä kumppanuussuhteen päättymistä ryhdytään valmistelemaan hyvissä ajoin ja seurantajaksoon liittyvä yhteydenpito asiakkaaseen nähdään tärkeäksi.

3.6. Vaikuttavuus

"Tämä malli on eletävä (Kunnan edustaja)".

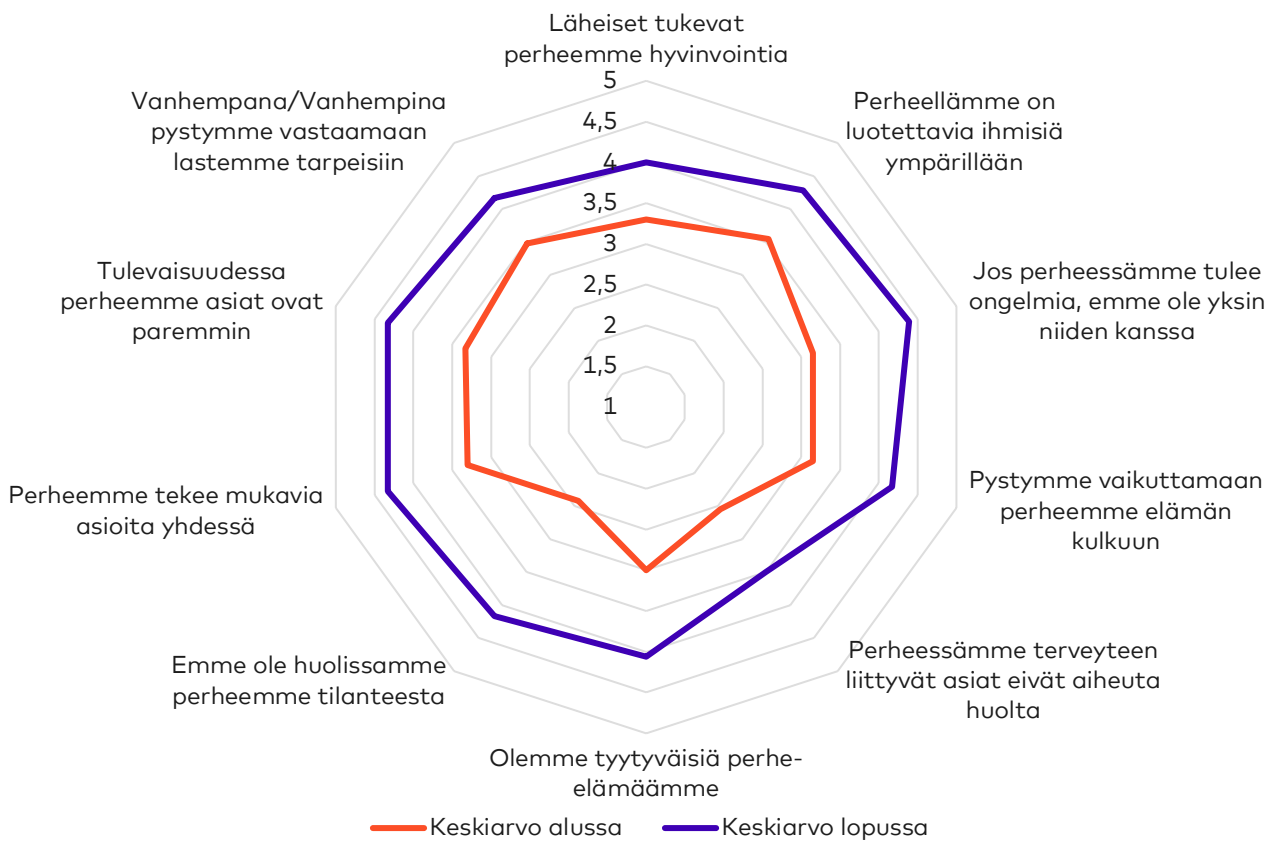
Tässä yhteydessä käytämme Hyvän mitta -hankkeen "vaikuttavuus" -käsitettä, jolla viitataan usein pidemmän aikavälin vaikutuksiin. Perhekumppani-mallin vaikuttavuus muodostuu kuitenkin käytännössä edellä kuvatun kokonaisuuden kautta ja on riippuvaista niiden onnistumisesta. Tarkastelussa on ollut seuraavat osatekijät:

Taulukko 8: Vaikuttavuuteen liittyvät tavoitteet ja odotukset

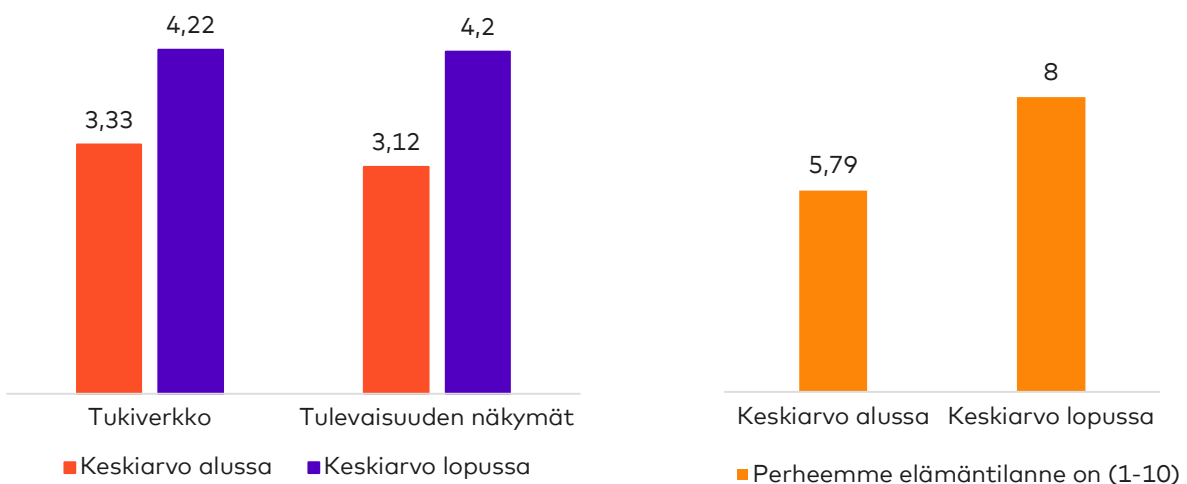
Kategoria	Arviointikriteeri
Perheen hyvinvointi lisääntyy	Muutokset Perhetähdessä sekä hyvinvointikyselyssä
Syrjäytymiskierre vähenee	Esimerkkejä: Lasten kiinnittyminen koulutukseen
	Tulosten peilaus syrjäytymiskierteen tyypillisiin riskeihin.
Palvelujärjestelmän elinkaarikustannukset pienenevät	Sidosryhmien arvio elinkaarikustannusten pienenemisen mahdollisuuksista Mahdolliset esimerkkilaskelmat
Palvelujärjestelmän mahdollisuudet ennaltaehkäiseviin palveluihin lisääntyvät	Palvelujärjestelmän arvio

Perheiden hyvinvoinnin lisääntyminen

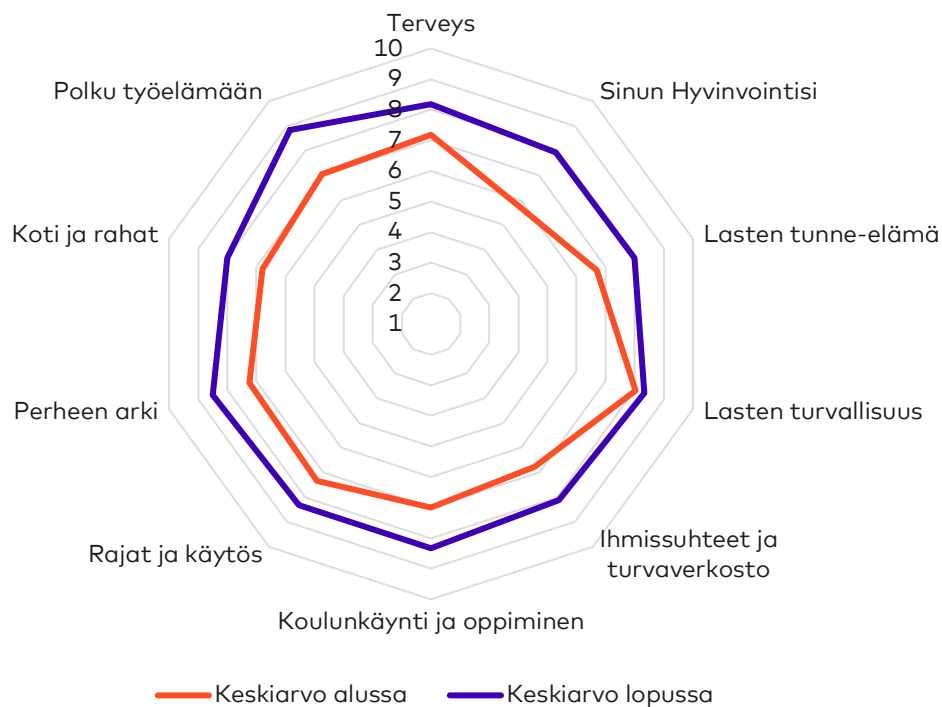
Perhekumppani-toimintaan osallistuneiden perheiden kokonaisvaltaisen hyvinvoinnin voidaan perustellusti sanoa parantuneen. Perhekummi-toiminnan voidaan nähdä parantaneen perheiden toimintavalmiuksia näiden tukiverkkoja vahvistamalla ja parantamalla uskoa tulevaisuuteen.



Kuva 3 Keskiarvot koettu hyvinvointi-kyselyssä palvelun alussa ja lopussa



Tulostähden tulokset vahvistavat koettu hyvinvointi-kyselyn tuloksia. Myös asiantuntijan kanssa tehdyissä arvioissa perheen kokonaisvaltaisessa hyvinvoinnissa voidaan nähdä merkittävää kehitystä.



Kuva 4 Keskiarvot Tulostähdessä palvelun alussa ja palvelun lopussa

Syrjäytymiskiirteen väheneminen

Hilli, Ståhl, Merikukka ja Ristikari² ovat tunnistaneeet lasten syrjäytymisriskiä lisääviksi tekijöiksi vanhempien matalan koulutustason, yksinhuoltajuuden, päihteistä tai mielenterveydestä johtuneiden osastojaksojen ja vanhempien pitkäaikaisen toimeentulotuen. Perhekumppani-toiminnassa perhekumppani tekee arvion perheen kokonaistilanteesta palvelun alussa ja lopussa. Arvio on suhteellisen laaja ja siinä arvioidaan mm. lasten ja vanhempien vahvuuksia sekä haasteita, perheen hyvinvointia ja lasten, aikuisten tai koko perheen saamia palveluita. Hillin ym. tunnistamia riskitekijöitä, kuten työttömyyttä, pitkäaikaista toimeentulotuella elämistä ja osastojaksoja päihde- ja mielenterveyspoliklinikoilla esiintyy aineistossa. Aineiston havaintojen määrän ollessa toistaiseksi pieni, ei siitä vielä voida tehdä tilastollista päättelyä perhekumppani-toiminnan vaikuttavuudesta syrjäytymisen ehkäisemiseen.

² Hilli, P., Ståhl, T., Merikukka, M. & Ristikari, T. (2017): Syrjäytymisen hinta – case investoinnin kannattavuuslaskemasta. Yhteiskuntapolitiikka, 82(6), 663–675.

Hillin ym. mukaan "ehkäisevien ja hyvinvointia tukevien palveluiden merkitys korostuu ylisukupolvisen ongelmaketjun katkaisemisessa ja syrjäytymisen ehkäisemisessä". Tutkimuksessa on myös tunnistettu yhteys lasten sijoittamiseen kodin ulkopuolelle ja ylisukupolvisten hyvinvointiongelmien periytyvän välille³.

Tämän arvioinnin perusteella perhekumppani-toiminnalla voidaan nähdä olevan suuri merkitys haastavissa tilanteissa olevien perheiden kokonaisvaltaiseen hyvinvointiin. Toiminnan voidaan perustellusti olettaa vähentävän tarvetta mm. kodin ulkopuolisille sijoituksille ja ns. raskaille palveluille.

Elinkaarikustannusten pieneneminen

Perhekumppanimallin on tarkastelun aikana odotettu vaikuttavan myös sosiaali- ja terveydenhuollon elinkaarikustannusten pienemiseen. Tässä arvioinnissa ei ole ollut käytössä systemaattista asiakaskohtaista dataa, vaan seuranta on tehty itse Perhekumppaneiden toimesta. Varkaudessa on aiemmin tehty omaa analyysia perhepalveluiden kustannusten kehittymisestä. Hyvin harva haastateltavista osasi arvioida palvelujen vaikutuksia muiden palvelujen kustannuksiin.

Varkauden kaupungin näkökulmasta (Varkaus 2017, s. 143) laajempaan tavoitteena on 10 vuoden aikajänteellä pyrkiä alentamaan lastensuojelun kuluja 25 % nykyisestä tasosta. Kulut vähenevät vuosittain 2.5 % vuoden 2016 toteutuneisiin kuluihin nähden. Perhekumppani -toimintamalli on yksi elementti osana tähän haasteeseen vastaamista. Haastattelujen perusteella tähän tavoitteeseen ei tulla pääsemään. Perhekumppani-toiminnassa asiakkaiden palvelut kohdentuvat paremmin ja paremmalla tavalla. Perhekumppaneiden haastattelujen perusteella voidaan myös havaita, että usein kumppanuussuhteen alussa palvelut saattavat lisääntyä (asiakkaat eivät ole käyttäneet kaikkia sellaisia palveluita, joihin heillä on oikeus tai eivät ole osanneet hyödyntää niitä) ja vähentyä vasta myöhemmin kumppanuussuhteen kuluessa.

Kustannusten osalta on myös huomattava Perhekumppani-toiminnan konteksti, jossa perheitä tuetaan entistä vahvemmin avohuollon tukitoimien keinoin ja tämän myötä avohuollon tukitoimien kustannukset nousivat lähes 12 % vuoden 2016 tasosta (vuonna 2017). Raskaiden sijaishuollon kustannusten osalta on ollut aleneva kehitys (11 %). Avohuollon kustannukset ovat kasvaneet, koska varhaiseen puuttumiseen on panostettu. (Varkaus 2018)

Haastattelujen perusteella näyttää, että Perhekumppanitoimintamallilla on hyvin välillinen vaikutus mahdolliseen elinkaarikustannusten vähenemiseen palvelujen paremman kohdentumisen kautta, mutta kustannusten tosiasiallinen kehitys on riippuvaista muista kuin Perhekumppani -toimintamallia koskevista tekijöistä.

³ Kataja K., Ristikari T., Paananen R., Heino T. & Gissler M. (2014) Hyvinvointiongelmien ylisukupolviset jatkumot kodin ulkopuolelle sijoitettujen lasten elämässä. Yhteiskuntapolitiikka 79(1), 38 – 54.

Palvelujärjestelmän mahdollisuuksien kehittyminen ennaltaehkäisevien palveluiden osalta

Haastattelujen perusteella Perhekumppani -toimintamalli auttaa osaltaan ennaltaehkäiseviin palveluihin siirtymisessä. Tässä yhteydessä Varkauden toimintaympäristö tuo arviointiin omat vaikeutensa. Kaupungissa on otettu käyttöön keskitetty resurssiohjausfunktio ja kaupungissa on ollut vahva tahtotila siirtyä kohti ennaltaehkäiseviä palveluita. Perhekumppanit ovat arviointihetkellä työskennelleet, haastattelujen perusteella, erityisen vaikeiden perheiden parissa, auttaen heitä eteenpäin ja tukeneet palveluiden järjestämisessä. Käytännössä palvelujen käytön tilastointi osoittaa, että yksittäisinä palveluina palvelujen määrä asiakkailta on lisääntynyt, mutta haastattelujen perusteella palvelut ovat kohdentuneet oikein.

Perhekumppani-malliin osallistuneiden palveluiden käyttöä tarkasteltiin palvelun alussa ja palvelun päättyessä (n=18). Palvelut jaettiin kevyisiin, keskiraskaisiin ja raskaisiin. Muutosta eri tasoissa palveluissa testattiin Studentin t-testin avulla. Palveluiden käytön muutos ei millään raskausasteella ollut tilastollisesti merkitsevää. Palveluiden käytön tarkastelu voi jatkossa silti olla erittäin tarkoituksenmukaista. Ensinnäkin tämän hetken pieni havaintojen määrä vaikuttaa oletettavasti siihen, etteivät tulokset tule näkyviksi. Toiseksi keskeinen mittari ei niinkään ole palveluiden vähentäminen vaan palveluiden tarkoituksenmukainen kohdentaminen ja käyttö. Esimerkiksi tilanteessa, jossa perheenjäsen on siirtynyt kevyemmästä palvelusta raskaampaan, ei voida suoraan sanoa onko perheenjäsenen tai perheen tilanne huonontunut vai onko kyse sopivammasta palvelusta. Jatkossa on mahdollista tunnistaa laadullisesti positiivisia ja negatiivisia siirtymiä, joita palveluiden välillä tapahtuu ja arvioida tarkemmin Perhekumppani-toimintamallin vaikutusta palveluiden käyttöön.

4 Arvioinnin toteutus ja mittareiden arviointi

Arviointi perustuu palvelujärjestelmän edustajien haastatteluihin (N=10), Perhekumppaneiden sekä SOS-Lapsikylän edustajien haastatteluihin sekä Perhekumppani-toimintamalliin sisään rakennettuihin mittareihin ja yhteiskeittämiseen arvioinnin kohteen kanssa. Arvioinnissa tavoiteltiin laajempaa joukkoa Varkauden sidosryhmiä, jotka olisivat asioineet Perhekumppaneiden kanssa. Käytännössä kuitenkin vain osa haastateltavista (n. 4-5) olivat työskennelleet Perhekumppanin kanssa aktiivisesti ja enemmän. Osa puolestaan oli työskennellyt yksittäisten asiakkaiden kanssa tai jollekin viiteryhmille Perhekumppanin työ asiakasperheen taustalla ei näkynyt, mutta palvelua pidettiin lähtökohtaisesti tärkeänä. Hyvä esimerkki tällaisesta viiteryhmästä oli koulu. Ne, jotka olivat asioineet Perhekumppanin kanssa vain yksittäisissä tapauksissa, odottivat yhteistyötä tulevaisuudessa. Haastatteluaineisto on tässä mielessä rajallinen.

Arvioinnin havaintoja on esitetty aktiivisesti SOS-Lapsikylälle ja niiden esiin nostamia asioita on pohdittu yhdessä. Perhekumppaneiden kanssa on toteutettu yhteinen ryhmähaastattelu, jossa toimintamallia on käyty läpi.

Varkaus muodostaa sikäli poikkeuksellisen tutkimuskohteen, että toimintamalli on pilotoitu siellä. Varkaudessa on myös käytössä keskitetty resurssikoordinaatio -toiminto, jolloin asiakasohjaus erityyppisiin palveluihin (ml. Perhekumppaneille) on suoraviivaisempaa kuin tilanteessa, jossa tällaista koordinaatiotoiminta ei olisi.

SOS Lapsikylällä on ollut käytössään Hyvinvointikysely sekä kansainväliseen Outcome -star-toimintamalliin perustuva Tulostähti-mittaristo. Nämä omat mittaukset muodostavat poikkeuksellisen hyvän lähtökohdan mallin vaikutusten todentamiseen Perhetasolla. Arvioija on saanut käyttöönsä 14.8.2019 mennessä kertyneen datan näistä kyselyistä.

Perhekumppani-toimintaan osallistuneiden vastausten alkutilannetta ja lopputilannetta verrattiin keskenään kahden riippumattoman otoksen t-testillä. T-testi kertoo kuinka merkittäviä muutokset ovat. Testin nollahypotesina on, että muutos ryhmien välillä johtuu sattumasta. T-testillä kyettiin osoittamaan, että muutos johtuu alle 5 % todennäköisyydellä satunnaisuudesta (alle 5 % on viitearvo, jota käytetään tilastotieteessä rajana satunnaisuudelle. Kääntäen voidaan siis todeta, että yli 95 % todennäköisyydellä, ettei keskiarvojen muutos vastauksissa johdu satunnaisuudesta. Tästä voidaan päätellä, että muutoksen takana on oltava vähintään yksi tekijä, kuten osallistuminen perhekumppani-toimintaan. Tilastollista merkitsevyyttä (p-arvoa) on kuvattu tekstissä (p<.05), joka siis tarkoittaa, että todennäköisyys muutoksen johtuminen satunnaisuudesta on alle 5 %.

5 Lähteet

Heinonen, H., Väisänen, A., Hipp, T. (2012). Miten lastensuojelun kustannukset kertyvät? lastensuojelun keskusliitto ja Terveyden ja hyvinvoinnin laitos THL. https://www.lskl.fi/materiaali/lastensuojelun-keskusliitto/Miten_lastensuojelun_kustannukset_kertyvat.pdf

Kahneman, D., Krueger, A. B. (2006). Developments in the Measurement of Subjective Well-Being. *Journal of Economic Perspectives*. Vol 20: 1. p. 3-24.

Kataja K., Ristikari T., Paananen R., Heino T. & Gissler M. (2014) Hyvinvointiongelmien ylisukupolviset jatkumot kodin ulko-puolelle sijoitettujen lasten elämässä. *Yhteiskuntapolitiikka* 79(1), 38 – 54.

Lusch, R. and Vargo, S. (2006). Service Dominant Logic: Reactions, Reflections, and Refine-ments. *Marketing Theory*, 6(3), pp. 281–288.

Lusch, R., Vargo, L. and O'Brien, M. (2007). Competing Through Service: Insights from Service-Dominant Logic. *Journal of Retailing*, 83(1), pp. 5–18.

Patton, M. (2018). *Principles-Focused Evaluation: The Guide*. Guilford Press: New York.

Varkaus (2018). Tilinpäätös 2018.

Varkaus (2017). Tilinpäätös 2017.

owalggroup