



# LOPPURAPORTTI, ELOKUU 2017

**YHTEISKUNNALLISTEN VAIKUTUSTEN MÄÄRITTELYN JA  
VAIKUTTAVUUDEN MITTAAMISEN TUKI: POLKUJA YHTEISÖÖN  
JA ALKUKIRI -HANKKEIDEN TOIMIVUUS MAAHANMUUTTAJIEN  
TYÖ- JA OPISKELUPOLKUJEN EDISTÄJÄNÄ**

# AGENDA

1. Hankkeen tavoitteet ja eteneminen

2. Muutoslogiikka ja sen todentaminen

3. Johtopäätökset ja suositukset

# TYÖN FOKUS

- Viittakivi Oy:n ja Auralan Setlementin Hyvän Mitta -hankkeen tavoitteena oli tarkastella näiden toimijoiden kahta käynnissä olevaa ESR-projektia ja pyrkiä tunnistamaan niille yhteinen muutoslogiikka sekä yhteisiä tapoja seurata ja todentaa lyhyen ja pitkän aikavälin vaikutuksia maahanmuuttajien kotoutumista ja työllistymistä tukevissa/edistävissä toiminnoissa ja toimintamuodoissa.
- Koska ”Polkuja yhteisöön” ja ”Alkukiri” -projektien konkreettiset toiminnot poikkeavat jonkun verran toisistaan rakennettiin projektien yhteistä muutoslogiikkaa vahvasti Setlementin arvoista käsin. Tarkasteltujen projektien yhteisiä nimittäjiä ovat ihmisten itseluottamuksen ja elämänhallinnan tukeminen, ihmisten kohtaaminen yksilöllisesti ja kokonaisvaltaisesti sekä verkostojen syntymisen tukeminen. Keskeistä molemmille hankkeille – ja yleisemmin Setlementin työlle - on ajatus kodista ja ”kotiutumisesta” sekä erityisestä lisäarvosta, joka syntyy tehtäessä kotoutumistoimenpiteitä tältä arvopohjalta. Kehitetty tapa seurata ja arvioida tuloksia ja vaikutuksia voi jatkossa toimia yleisenä viitekehyksenä myös tulevilla hankkeilla ja muissa toimenpiteissä.
- Hanke toteutettiin joulukuun 2016 ja kesäkuun 2017 välisenä aikana Ramboll Management Consultingin (RMC) toimesta. Työhön osallistuivat Evangelia Antzaka, Sannaleena Härkönen, Liisa Ojala, Harri Sarjanoja, Laura Siniranta, Mervi Sirviö ja Outi Tikkanen. RMC:stä mukana olivat Risto Karinen ja Janne Jalava.

# TAUSTA

- Viittakivi Oy:n ydinosaamista ovat erilaiset asiantuntijapalvelut, -koulutukset ja kehittämishankkeet monikulttuurisuuden, hyvän kotoutumisen ja työllistymisen kysymyksissä. Vuosina 2015-2017 Viittakivi operoi vastaanottokeskustoimintaa kolmella paikkakunnalla. Viittakivi Oy on osa Setlementtiliiton yhteiskunnallista konsernia.
- Auralan Setlementti ry perustettiin vuonna 1939 ja se on voittoa tavoittelematon, yleishyödyllinen yhdistys sekä Suomen Setlementtiliiton jäsen.
- **Etelä-Savossa toimiva Polkuja yhteisöön -hanke** (ESR) kehittää työmuotoja vastaanottokeskusten, kunnan viranomaisten, työnantajien, oppilaitosten ja asukkaiden välille, jotta vastaanottokeskuksesta uudelle kotiseudulle siirtyminen sujuisi mahdollisimman hyvin.
- **Auralan Setlementin hallinnoima AlkuKiri-hanke** (ESR) kehittää räätälöityä kieli- ja työelämäosaamiskoulutusta oleskeluluvan saaneille henkilöille Varsinais-Suomen alueella. Polkuja yhteisöön- ja AlkuKiri-hanke tekevät tiivistä yhteistyötä.

# MOLEMPIEN HANKKEIDEN YHTEISIÄ NIMITTÄJIÄ

- Kulttuurisensitiivisyys, kulttuurien välinen vuorovaikutus ja sen merkityksen tiedostaminen ja ymmärtäminen,
- Syvempi työelämäkulttuurin ymmärtäminen ja luotaaminen (ei pelkästään ns. tekniset tekijät),
- Henkilökohtaistaminen näkyy monella tasolla hankkeiden työssä, viestintä, tulkkaus, elämismaailman kokonaisvaltainen hahmottaminen,
- Kokonaisvaltainen haltuunotto ei toteudu viranomaispalveluissa koska hoidetaan siivuissa ja siiloissa, erillisissä palasissa,
- Kokonaisvaltainen ote ja läsnäolo synnyttää luottamusta henkilöiden ja työntekijöiden välille --> henkilön tukeminen helpompaa kokonaisvaltaisena pakettina,
- Psyykkis, fyysis, sosiaalinen kokonaisuus, psykososiaalinen hyvinvointi

# TOTEUTETUT TOIMENPITEET

- Käynnistyskokous videoitse 20.12.2016
- Työpaja I 27.1.2017
- Työpaja II 6.3.2017
- Työpaja III 31.3.2017
- Työpajoihin liittyvät välitehtävät osallistujille ja konsulteille
- Kyselylomakkeen pilotointi hankkeissa touko-kesäkuussa
- Pilotointitulosten analysointi kesäkuussa
- Raportointi

# KESKEINEN TOIMINTA / POLKUJA YHTEISÖÖN (PIEKSÄMÄKI JA SAVONLINNA)

- Kotoutumisen alkuvaiheen ohjaus ja tuki (erityisesti VOK -> kunta)
- Starttipajat, infot
- Valmennukset ja koulutukset
- Verkostotyö
- Työllistymisen tuki (työelämävalmiudet, työssäoppiminen)
- Osallistujien tuki viranomaisasioinnissa
- Erilaisten mahdollisuuksien "avaaminen" osallistujille.

# KESKEINEN TOIMINTA / ALKUKIRI

- Alkuvaiheen kurssi (kotoutumiskoulutuksen monipuolistaminen)
- Kielitaidon opettamisessa huomioidaan vahvasti työelämätarpeet
- Työharjoittelupaikkojen tunnistaminen ja saaminen osallistujille
- Osallistujien tuki työharjoittelupaikkojen ja työpaikkojen saamiseksi
- Osallistujien tuki viranomaisasioinnissa
- Erilaisten mahdollisuuksien "avaaminen" osallistujille.



# HANKKEIDEN ALKUVAIHE JA HUOMIOITA ASIAKKAIDEN TARPEISTA / POLKUJA YHTEISÖÖN

- Polkuja yhteisöön alkoi heinäkuussa 2016. Hankkeessa on toiminut 3 (2 kerrallaan) työntekijää, toinen Pieksamäellä ja toinen Savonlinnassa.
- Pieksämäen alueella on hankkeen toiminnan tuki keskittynyt asiakkaiden siirtymisessä vastaanottokeskuksesta kunnan asukkaiksi liittyviin toimintoihin, kuten asumiseen (mm. asuntojen hankinta, sähkösovimukset, vakuutukset ym.), TE-palveluihin, Kelan palveluihin, pankkitilien avaamiseen, toimeentuloon ja kotoutumiskoulutuksiin liittyviin palveluihin, joilla on tuettu asiakkaiden alkuvaiheen kotoutumista alueelle.
- Suuri osa asiakkaista on halunnut jäädä asumaan Pieksamäelle, haasteena ollut kaupungin vähäiset aikuissosiaalityön resurssit kotouttamistyöhön. Siellä ei ole ollut kotouttamisohjaajaa tai selkeää yksikköä, joka ottaisi vastuun kuntaan siirtyvistä oleskeluluvan saavista asiakkaista.
- Asiakkaita ollut alkuvaiheessa mukana 9 → siirtyneet kuntaan vastaanottokeskuksen ja projektisuunnittelijan avustamana → tämän takia projektisuunnittelijan päivittäinen työ keskittynyt pitkälti oleskeluluvan saaneiden asiakkaiden käytännön asioiden hoitamiseen.
- Pieksamäellä toimii monikulttuurinen yhteistyöryhmä, johon kuuluu sekä viranomaisia että muita palvelun tarjoajia → tällä keskeinen rooli.

# HANKKEIDEN ALKUVAIHE JA HUOMIOITA ASIAKKAIDEN TARPEISTA / POLKUJA YHTEISÖÖN

- Savonlinnassa hanketyön painopiste oli työnantaja- ja yritysysteistyössä sekä turvapaikanhakijoiden työelämävalmiuksien parantamisessa ja työssäoppimistoiminnan kehittämisessä.
- Savonlinnassa asiakkaita ei ole ollut kovin paljon. Tähän syynä oleskelulupien vähäisyys ja se, että oleskeluluvan saaneet ovat halunneet muuttaa pois Savonlinnasta. Vastapainona hankkeen palvelujen piiriin otettiin turvapaikanhakijoita, joiden hakemus on ollut vireillä.
- Kohdekaupungeissa on paljon haasteita, jotka vaikuttavat asiakkaiden alkuvaiheen kotoutumiseen ja heidän tarvitsemiensa palvelujen onnistumiseen
  - Asiakkaat tarvitsevat paljon tulkkipalveluja, heidän on vaikea ymmärtää sosiaalitoimen ja Kelan tukikokonaisuuksia, pankkitilien avaaminen on usein varsin haasteellista
  - Asiakkaat ovat joutuneet odottamaan pitkään kotouttamiskoulutukseen pääsyä ja tarjolla vain yhden tasoista kielikoulutusta TE-toimiston rahoittamana → heikomman oppimiskyvyn omaavat asiakkaat tai luku- sekä kirjoitustaidottomat asiakkaat eivät saa tarvitsemaansa palvelua

# HANKKEIDEN ALKUVAIHE JA HUOMIOITA ASIAKKAIDEN TARPEISTA / ALKUKIRI

- Alkukiri toimii Turun seudulla, kaksi työntekijää (projektipäällikkö ja suomen kielen opettaja).
- Alkukirissä aloitti syyskuussa 2016 14 asiakasta tehokkaan kielistartti-koulutuksen. Marraskuussa ensimmäiset aloittivat työssäoppimisjakson.
- Vaikeuksia oli löytää riittävän matalan kynnyksen työpaikkoja niille, joiden kielitaito ei ollut vielä riittävästi kehittynyt.
- Siirtyminen työssäoppimispaikoille tutustusta oppimisympäristöstä on ennakkovalmisteluista huolimatta osoittanut vaikeaksi useille osallistujille → suomalaisten puhumattomuus työpaikoilla, suomalaisten työpaikkojen erilaiset vaatimukset suhteessa maahanmuuttajien kotimaihin
- Alkuvaiheessa syntyneitä kehittämissideoita: Asiakkaiden parempi tasoerojen huomioiminen, yksilöohjauksen lisääminen, tehostartin pidentäminen kolmeen kuukauteen, tulkkien vahvempi käyttäminen, työkuulttuurin laajempi avaaminen, ihmisten motivaation selventäminen ja valmiudet sitoutua työpainotteiseen opiskeluun

# AGENDA

1. Hankkeen tavoitteet ja eteneminen

2. Muutoslogiikka ja sen todentaminen

3. Johtopäätökset ja suositukset

# MUUTOSLOGIIKKA

- Lyhyen aikavälin tuloksiksi määriteltiin
  - Henkilöiden kasvaneet voimavarat ja lisääntyneet tiedot ja taidot,
  - Henkilöiden kiinnittyminen lähiyhteisöön ja eteneminen koulutus- ja työllisyyspoluilla,
  - Viranomaistoimijoiden, yritysten ja yhteisöjen kasvanut ymmärrys ja osaaminen.
- Pidemmän aikavälin halutuiksi vaikutuksiksi määriteltiin seuraavat:
  - Henkilö kokee olevansa paikallisen yhteisön jäsen,
  - Paikalliset yhteisöt ottavat tulijat avoimesti mukaan,
  - Tulijoilla on verkostoja, jotka ulottuvat kantaväestöön,
  - Asiakaslähtöiset paikalliset palvelut,
  - Kotoutumiseen liittyvät palvelumarkkinat kehittyvät.

# HANKKEIDEN YHTEINEN MUUTOSLOGIIKKA

## Panokset

## Toiminta

## Tulokset

## Vaikutukset

Lyhyt aikaväli

Pidempi aikaväli

Taustalla olevat hankekohtaiset  
tarpeet ja tavoitteet

Alkukiri ja  
Polkuja  
yhteisöön –  
hankkeet  
(htv, €)

Polkuja Yhteisöön – ja  
Alkukiri-hankkeen  
toimenpiteet, joiden  
yhteisiä nimittäjiä:  
- Ihmisten  
itseluottamuksen  
tukeminen  
- Ihmisten  
kohtaaminen sekä  
yksilöllisesti että  
kokonaisvaltaisesti  
- Verkostojen  
syntymisen tukeminen

Henkilöiden  
kasvaneet voimavarat  
ja lisääntyneet tiedot  
ja taidot

Henkilöiden  
kiinnittyminen  
lähiyhteisöön ja  
eteneminen koulutus-  
ja työllisyyspoluilla

Viranomaistoimijoiden  
, yritysten ja  
yhteisöjen kasvanut  
ymmärrys ja  
osaaminen

Henkilö kokee olevansa  
paikallisen yhteisön jäsen

Paikalliset yhteisöt ottavat  
tulijat avoimesti mukaan

Tulijoilla on verkostoja,  
jotka ulottuvat  
kantaväestöön

Asiakaslähtöiset paikalliset  
palvelut

Kotoutumiseen liittyvät  
palvelumarkkinat  
kehittyvät

# ETENEMINEN JA TEHDYT RAJAUKSET

- Seurannan ja arvioinnin työkalujen osalta Hyvän Mitta –hankkeessa päätettiin keskittyä asiakaskyselyn/-haastatteluiden kautta saatavan asiakasvaikutuksista kertovan tiedon tarkempaan määrittelyyn (eli edellä mainitut lyhyen aikavälin tulokset sekä pidemmän aikavälin kolme ensimmäistä vaikutusta).
- Laadittu kyselylomake toimii molemmissa hankkeissa ja sen on tarkoitus pääosiltaan olla käyttökelpoinen myös tulevilla hankkeilla. Lomaketta voi arvioinnin näkökulmasta käyttää jälkikäteen tehtynä kyselynä, mutta suuremman hyödyn siitä saa, kun sitä käytetään ennen interventiota, välittömästi sen jälkeen ja mahdollisuuksien mukaan sopivan ajan päästä intervention loppumisesta, esimerkiksi vuosi toimenpiteen päättymisen jälkeen.
- Osia kyselylomakkeen sisällöistä on mahdollista myös käyttää neuvojan/ohjaajan arviointivälineenä hänen arvioidessa henkilön tietojen ja taitojen karttumista, mikä mahdollistaisi henkilön itsearvioinnin vertaamisen asiantuntija-arvioon.
- Kyselylomakkeessa päädyttiin rakenteeseen, jossa henkilön itsearvioinnin lisäksi pyydetään henkilöä arvioimaan projektin ja sen toimenpiteiden vaikutusta kehitykseen kunkin kysyttävän asian osalta. Kyselylomake koostui useammasta temaattisesta osiosta siten, että se mittaa vastaajan käsityksiä omista tiedoista ja taidoista.
- Ajatuksena oli, että kyselyn toteutuksen yhteydessä voidaan myös tunnistaa sellaisia henkilöitä, joiden kokemuksista voidaan kirjoittaa vaikuttavuustarinoita ja tuoda niitä esille erilaisissa viestintäkanavissa.

# HANKKEIDEN YHTEINEN MUUTOSLOGIIKKA

Taustalla olevat hankekohtaiset tarpeet ja tavoitteet

## Panokset

Alkukiri ja Polkuja yhteisöön – hankkeet (htv, €)

## Toiminta

Polkuja Yhteisöön – ja Alkukiri-hankkeen toimenpiteet, joiden yhteisiä nimittäjiä:

- Ihmisten itsetuottamuksen tukeminen
- Ihmisten kohtaaminen sekä yksilöllisesti että kokonaisvaltaisesti
- Verkostojen syntymisen tukeminen

## Tulokset

Lyhyt aikaväli

Henkilö kasvaa ja lisääntyy ja  
Henkilö kiinnittyy lähiyhteisöön ja eteneminen koulutus- ja työllisyyspoluilla  
Viranomaistoimijoiden, yritysten ja yhteisöjen kasvanut ymmärrys ja osaaminen

Työn fokus tehdyn rajauksen mukaan

## Vaikutukset

Pidempi aikaväli

Henkilö kokee olevansa aikallisen yhteisön jäsen  
Aikalliset yhteisöt ottavat tulijat avoimesti mukaan  
Tulijoilla on verkostoja, jotka ulottuvat kantaväestöön  
Asiakaslähtöiset paikalliset palvelut  
Kotoutumiseen liittyvät palvelumarkkinat kehittyvät



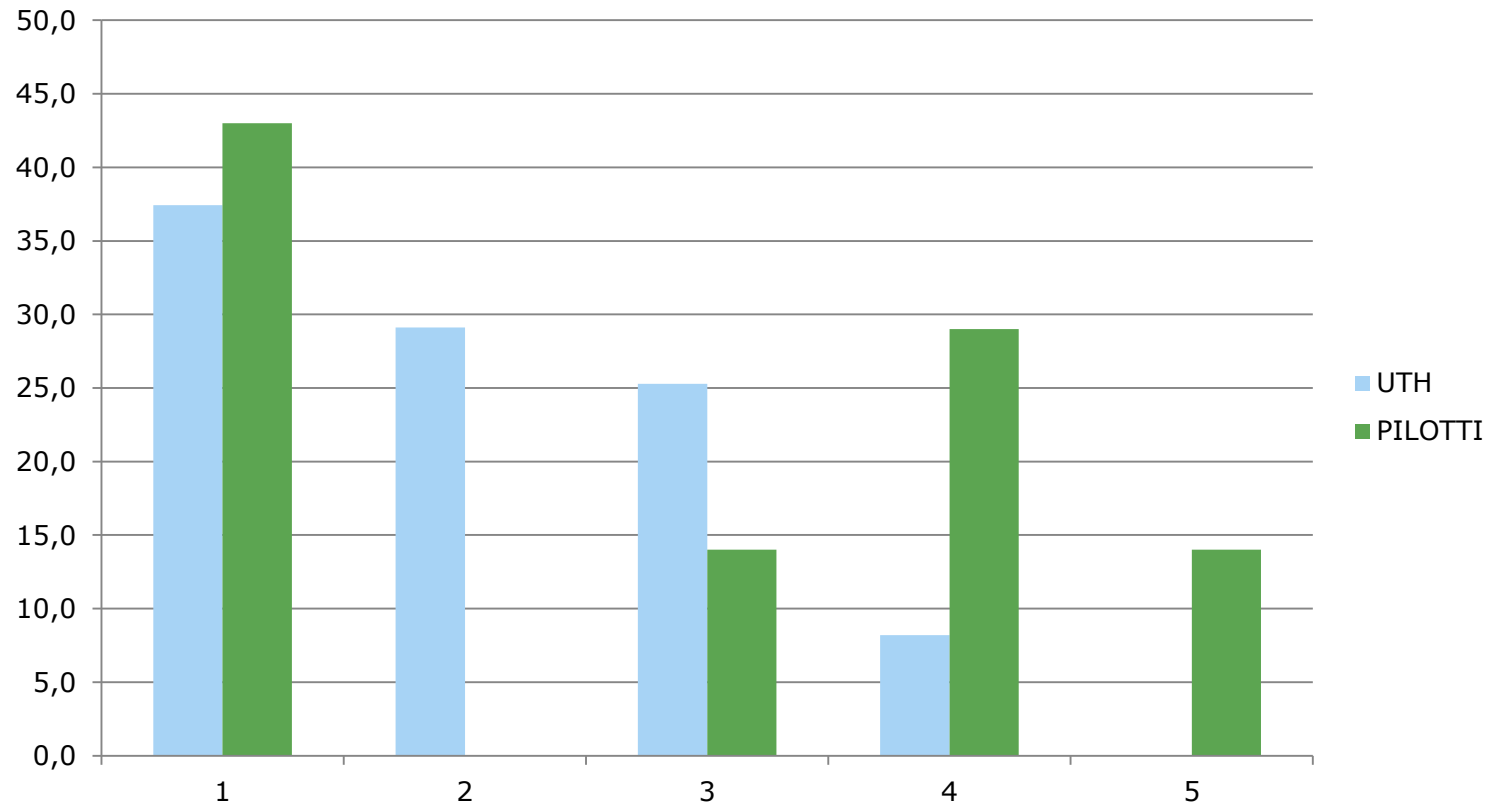
# KYSELYTYÖKALUN PILOTOINTI

- Laadittu kyselylomake piti sisällään kuusi teemaa: Sähköinen asiointi, Asuminen, Kielitaito, Työelämä, Oma tulevaisuus ja Yhteisöt.
- Osa kysymyksistä otettiin mukaan hankkeiden omista tietotarpeista johtuen hankkeiden toimenpiteiden kehittämisen tueksi. Mukana oli lisäksi UTH-tutkimuksessa käytettyjä kysymyksiä seuraavista teemoista: Koettu yksinäisyys, Osallistuminen yhteisöjen toimintaan, Internetin käyttö sähköiseen asiointiin, tiedonhakuun ja yhteydenpitoon sekä suomalaiset ystävät ja naapurilta saatava apu.
- Erityisesti ko. kysymykset, joita käytettiin UTH-tutkimuksessa, voisivat jatkossa toimia nykyisten ja tulevien hankkeiden asiakastuloksia kuvaavina mittareina (Kohdat: Henkilöiden kasvaneet voimavarat ja lisääntyneet tiedot ja taidot sekä Henkilöiden kiinnittyminen). Kyselylomakkeessa on lisäksi muita kysymyksiä, joita voisi hyödyntää mittareina (esimerkiksi teemaan Oma tulevaisuus liittyen), vaikka ko. kysymyksien osalta ei olekaan vastaavaa UTH-aineistoa olemassa.
- Kyselylomake on tämän raportin liitteenä.

# KYSELYTYÖKALUN PILOTOINTI

- Kyselylomaketta pilotoitiin touko-kesäkuussa molemmissa hankkeissa yhteensä 11 asiakkaan kanssa. Tässä raportissa esitetään tulokset niistä kysymyksistä, jotka esiintyvät myös UTH-tutkimuksessa. Koska vastaajien lukumäärä on hyvin pieni, tuloksia ei voi pitää luotettavina. **Tarkoituksena oli ensisijaisesti pilotoida kyselylomaketta.**
- Seuraavilla kalvoilla raportoidaan UTH-tutkimuksen tulokset (kaikki ulkoperäistä syntyperää olevat alle 3 vuotta Suomessa olleet, ks. lisää <https://www.thl.fi/fi/tutkimus-ja-asiantuntijatyo/hankkeet-ja-ohjelmat/uth-ulkomaista-syntyperaa-olevien-tyo-ja-hyvinvointi-tutkimus>) sekä hankkeiden keräämät 11 vastaajan vastaukset samoihin kysymyksiin. **Tarkoituksena on tässä esittää, miten raportoinnin voisi tehdä, kunhan vastaajia olisi tulevaisuudessa enemmän. Tästä syystä seuraavilla kalvoilla olevia lukuja ei tule käyttää suoraan tulosraportoinnissa.**
- Käytännössä kyse oli arvioinnin näkökulmasta jälkikäteen –asetelmasta eli asiakkaat olivat osallistuneet hankkeiden toimenpiteisiin tai olleet hankkeiden tuen piirissä. Usean kysymyksen yhteydessä kysyttiin erikseen sitä, onko nimenomaan hanke vaikuttanut vastaajan tilanteeseen tai tietoihin, sillä positiivista kehitystä voi tietysti tapahtua muistakin syistä.
- Ainakin mittareina käytettävät ”avainkysymykset” olisi tarkoituksenmukaista kysyä osallistujilta/asiakkailta jatkossa **sekä toiminnan alkaessa että päättyessä**. Näin saataisiin paremmin todennettua tapahtunut muutos kuin vain kysymällä jälkikäteen.

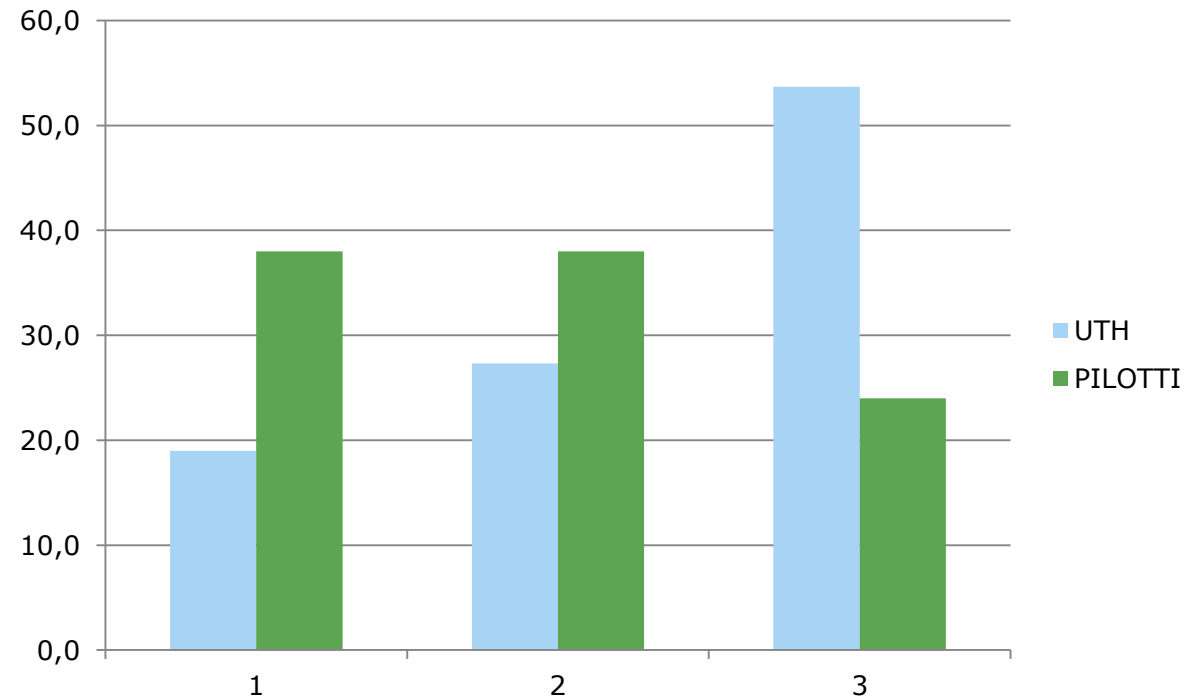
# VERTAILTAVIEN KYSYMYSTEN TULOKSET / KOETTU YKSINÄISYYS



## Tunnetteko itsenne yksinäiseksi:

- 1 ei koskaan
- 2 hyvin harvoin
- 3 joskus
- 4 melko usein
- 5 jatkuvasti?

# VERTAILTAVIEN KYSYMYSTEN TULOKSET / OSALLISTUMINEN



**Osallistutteko jonkin kerhon, järjestön, yhdistyksen, harrastusryhmän tai hengellisen tai henkisen yhteisön toimintaan:**

1. aktiivisesti
2. silloin tällöin
3. vai ette lainkaan?

# VERTAILTAVIEN KYSYMYSTEN TULOKSET / INTERNET

	Kyllä vastanneiden osuus / UTH	Kyllä vastanneiden osuus / PILOTTI
Sähköinen asiointi	84,6	88,0
Tietojen hakeminen	95,0	88,0
Yhteydenpito	94,9	67,0

## **K23. Käytättekö Internetiä seuraaviin tarkoituksiin:**

K23 a. sähköiseen asiointiin, esim. verkkopankki, KELA, verotoimisto, lippupalvelu, kunnan palvelut?

K23b. tietojen hakemiseen, esim. aikataulut, terveystieto ym.?

K23c. yhteydenpitoon, esim. sähköposti, Facebook, keskustelupalstat ym.?

# VERTAILTAVIEN KYSYMYSTEN TULOKSET / TUTTAVAT JA NAAPURIT

	Kyllä vastanneiden osuus / UTH	Kyllä vastanneiden osuus / PILOTTI
Vähintään yksi suomalainen ystävä tai tuttava	88,7	100
Apu naapurilta	37,2	38,0

**Onko Teillä yhtään suomalaista ystävää tai tuttavaa?**

1 kyllä (vähintään yksi)

2 ei

**Arvioikaa mahdollisuksianne saada apua läheisiltänne, kun olette avun tai tuen tarpeessa. Keneltä seuraavista saatte käytännön apua, kun sitä tarvitsette:**

**Läheinen naapuri**

1. Kyllä

2. Ei

# VERTAILTAVIEN KYSYMYSTEN TULOKSET / HUOMIOITA HANKKEIDEN MERKITYKSESTÄ

- Alla on esitetty muutamia huomioita edellä olevasta. **Toistettakoon, että vastaajien lukumäärät ovat kuitenkin niin pieniä, ettei tuloksia voi pitää luotettavina. Kyse oli lomakkeen pilotoinnista.**
- Vastaajat kokevat selvästi enemmän yksinäisyyttä UTH-tuloksiin verrattuna. Tämän voi arvella johtuvan hankkeiden kohderyhmästä (oleskelulupaa odottavat, oleskeluluvan vasta saaneet), joilla saattaa esim. perhe olla muualla. Osallisuus yhteisöihin on UTH-aineiston tuloksia aktiivisempaa. Internetin käyttö on vähän UTH-aineiston tuloksia alemmalla tasolla. Suomalaisten tuttujen ja naapureilta saatavan avun osalta pilotin tulokset ovat vähän paremmat.
- Pilotoidun kyselylomakkeen pituudesta ja ajoittaisesta "monimutkaisuudesta" johtuen kaikki vastaajat eivät kaikkien kysymysten osalta vastanneet kysymykseen siitä, että oliko nimenomaan hankkeella ollut merkitystä tarkasteltujen kysymysten positiiviseen kehitykseen.
- Tästä huolimatta edellä käsitellyistä kysymyksistä eniten myönteisiä vastauksia hankkeiden vaikutuksesta (hanke auttoi: kyllä/ei) sai internetin käyttöön liittyvät kysymykset sekä kysymys suomalaisesta ystävästä/tuttavasta. Hankkeiden vaikutuksen arvioiminen koskien esimerkiksi koettua yksinäisyyttä tai osallistumista yhteisöjen toimintaan vaikutti olevan vaikeaa arvioida (jäänyt vastaajilta tyhjäksi).

# PILOTOINNIN OPPIMISKOKEMUKSIA

- Kyselyyn vastaaminen osoittautui hitaaksi.
- Hankkeen vaikutuksen erittelemisen oli kysymyksenä usealle vastaajalle vaikea hahmottaa.
- Omaan tulevaisuutta koskevat kysymykset olivat osalle vaikeita. Kysymyksiin vastaaminen edellytti keskustelua ja tukea.
- Tulkin käytön tarpeet vaihtelevat.



# AGENDA

1. Hankkeen tavoitteet ja eteneminen

2. Muutoslogiikka ja sen todentaminen

3. Johtopäätökset ja suositukset

# JOHTOPÄÄTÖKSET JA SUOSITUKSET

- Hyvän Mitta –hankkeen työskentelyn erityinen innovaatio oli päätös hyödyntää THL:n ja Tilastokeskuksen laajaa UTH -tutkimusaineistoa vertailutietona. Vuonna 2014 toteutettu UTH –tutkimus on laajin Suomessa toteutettu ulkomaista syntyperää olevaan väestöön kohdistuva väestötutkimus, jossa kartoitettiin ulkomaista syntyperää olevien terveyttä, hyvinvointia, toiminta- ja työkykyä ja elinoloja niin, että mukana olivat kaikki kieliryhmät ja myös muualla kuin suurimmissa kaupungeissa asuvat.
- Osa UTH:n kysymyksistä on vertailukelpoisia myös aikuisten terveys-, hyvinvointi- ja palvelututkimuksen (ATH) kanssa. ATH -tutkimus seuraa hyvinvoinnissa ja terveydessä tapahtuneita muutoksia koko väestössä ja eri väestöryhmissä. Jatkossa tämä mahdollistaa sen, että projektitason toimenpiteiden aikaansaamia tuloksia on samojen käytettyjen kysymysten osalta mahdollista verrata kaikkiin Suomessa alle 3 ja alle 5 vuotta olleisiin sekä alle 5 vuotta olleiden osalta myös lähtömaaryhmittäin.
- Mikäli toimenpiteiden kohteena on hyvin vastikään maahan tulleet, **niin pidempään Suomessa olleita (alle 3 ja alle 5 vuotta) ei voida kuitenkaan pitää suoraan varsinaisena verrokkiryhmänä.** Näin ollen on tärkeää myös, että jatkossa käytettäisiin samoja kysymyksiä ja mittareita erilaisten projekti- ja muiden toimenpiteiden yhteydessä, jotta toimijoille itselleen voi syntyä verrokkitietoa paremmin vastaavista verrokkiryhmistä.

# JOHTOPÄÄTÖKSET JA SUOSITUKSET

- Mikäli samaa mittaamistapaa käytettäisiin jatkossakin Viittakivi Oy:n ja Setlementti Auralan hankkeissa, niin saman aihepiirin hankkeiden kautta syntyvä tieto mahdollistaisi arvioida sitä, onko ”Setlementin tapa” vaikuttavampaa kotouttamista ja ”kotiuttamista” kuin muunlaiset toimenpiteet tai verrattuna keskimäärin maahanmuuttajaväestön kotiutumiseen kertoviin itsearviointituloksiin (UTH).
- Nyt kehitetty seurantamalli on luonnollisesti riippuvainen siitä, tullaanko UTH -tutkimusta uusimaan jossain vaiheessa tai käytetäänkö UTH:ssa olevia kysymyksiä esimerkiksi määrävuosien välein toteutettavassa työ- ja elinkeinoministeriön maahanmuuttajabarometrissa.
- Kyselylomaketta pilotoitiin Hyvän Mitta – hankkeen yhteydessä ja saatua dataa verrattiin UTH-tutkimuksen dataan täsmälleen samalla tavalla käytettyjen kysymysten osalta. Vastausten lukumäärän kasvaessa saatavan tiedon relevanssi tulee jatkossa kasvamaan.
- Kyselylomaketta on tarkoituksenmukaista hyödyntää jatkossa varsinaista interventiota ennen että sen jälkeen. Tämän ohella on varmistuttava, että hankkeissa käytetään ko. kysymyksiä täsmälleen samalla tavalla.

# JOHTOPÄÄTÖKSET JA SUOSITUKSET

- Mittareina kannattaisi jatkossa käyttää ainakin kysymyksiä, joiden osalta on UTH-aineisto olemassa.
- Lisäksi asiakastulosten mittareina voisi hyödyntää kyselylomakkeen Oma tulevaisuus –kohdan kysymyksiä. Tämä edellyttää jatkopohdintaa.
- Kyselylomakkeen yksinkertaistaminen helpottaisi käytännön toteutusta. Samassa yhteydessä voisi harkita keskeisten kysymysten tunnistamista ohjaajien/neuvojien arvioinnin käyttöön. Näin saataisiin osallistujien itsearviointiin oheen myös ohjaajan/neuvojan arvio asiakkaan etenemisestä/kehityksestä.
- Muiden muutoslogiikan tulosten ja vaikutusten mittaamisen kehittämistä tulee jatkaa (tässä työssä tehtiin rajaus keskittyä erityisesti asiakastulosten mittaamiseen).

# LIITTEET

- Seurannan kokonaisuus
- Katsaus kysymyksiin ja tutkimusaineistoihin, joiden avulla voisi rakentaa mittareita hankkeiden tulosten laajemman vertailun mahdollistamiseksi
- Pilotoitu kyselylomake
- Ideoita vaikuttavuustarinoiden rakentamiseen

# SEURANNAN KOKONAISUUS

- Ks. Erillinen excel-tiedosto

# KATSAUS KYSYMYKSIIN JA TUTKIMUSAINEISTOIHIN, JOIDEN AVULLA VOISI RAKENTAA MITTAREITA HANKKEIDEN TULOSTEN LAAJEMMAN VERTAILUN MAHDOLLISTAMISEKSI

- Ks. Erillinen word-tiedosto.

# PILOTOITU KYSELYLOMAKE

- Ks. Erillinen excel-tiedosto.



# VAIKUTTAVUUSTARINAT

- Vaikuttavuustarinat videoina? Esimerkkejä:
  - <https://www.youtube.com/watch?v=E47oTZZvg3o>
  - <https://www.youtube.com/watch?v=2PieOtrJj3g>
  - <https://www.youtube.com/watch?v=WIFPY2gC6oM>
- Yleisemmin hyödyllistä viitoitusta: <http://hankkeet.kuntoutussaatio.fi/artsi/wp-content/uploads/sites/4/2015/06/opas.pdf>